



Руководство пользователя

Фритюрница

YF-3500N/ YFD-16NBK



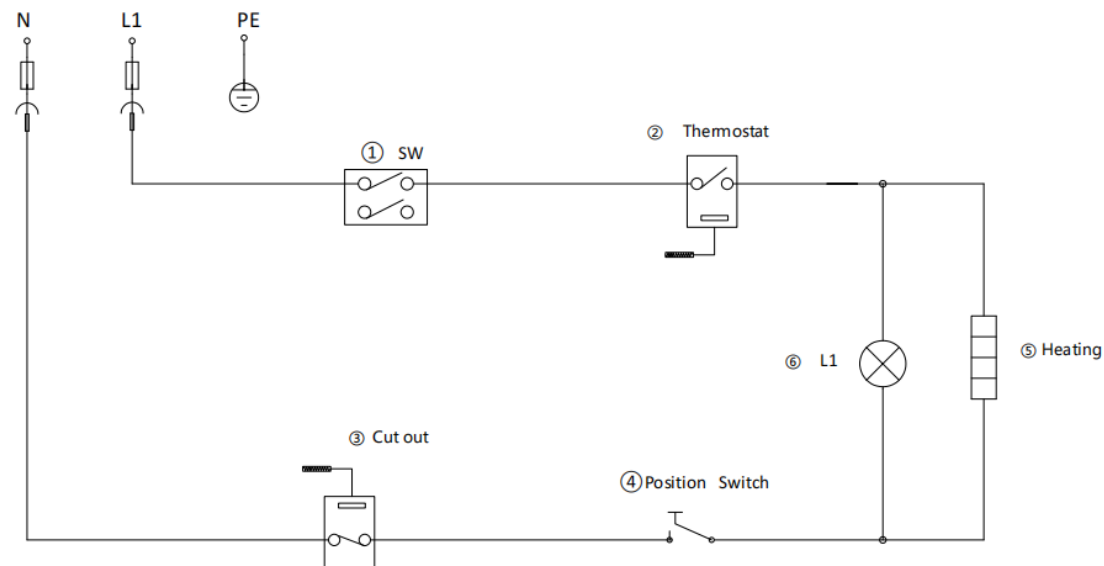
Содержание:

Технические характеристики.....	3
Техника безопасности.....	3
Основные части прибора.....	7
Подготовка к использованию.....	9
Инструкции по эксплуатации	9
Чистка и обслуживание.....	11
Неисправности в работе.....	12
Утилизация и окружающая среда.....	12
Гарантийный талон	13

Технические характеристики

Модель	Название модели	Напряжение/В	Мощность/КВ	Габариты(мм)
YF-3500N	Фритюрница	220-240	3	268*414*284
YFD-16NBK	Фритюрница	220-240	3+3	548*414*284

Электрическая схема



Уважаемый клиент!

Благодарим вас за покупку этого прибора. Внимательно прочитайте данное руководство пользователя, уделяя особое внимание приведенным ниже правилам техники безопасности, прежде чем устанавливать и использовать прибор в первый раз.

Инструкции по безопасности

- Используйте устройство только по назначению, для которого оно было предназначено,

как описано в этом руководстве.

- Производитель не несёт ответственности за ущерб, вызванный неправильной эксплуатацией и ненадлежащим использованием.

- **ОПАСНОСТЬ! РИСК ЭЛЕКТРИЧЕСКОГО ТОКА!**

Не пытайтесь ремонтировать прибор самостоятельно. Не погружайте электрические части прибора в воду или другие жидкости. Никогда не держите прибор под проточной водой.

- **НИКОГДА НЕ ИСПОЛЬЗУЙТЕ ПОВРЕЖДЁННУЮ ТЕХНИКУ!**

Регулярно проверяйте электрические соединения и шнур на наличие повреждений. При повреждении отключите прибор от блока питания. Любой ремонт должен выполняться только поставщиком или квалифицированным специалистом, чтобы избежать опасности или травм.

- **ВНИМАНИЕ!**

При размещении прибора при необходимости безопасно проложите кабель питания, чтобы избежать случайного натяжения, повреждений, контакта с нагревательной поверхностью или риска спотыкания.

- **ВНИМАНИЕ!** Пока вилка находится в розетке, прибор подключён к блоку питания.

- **ВНИМАНИЕ!** ВСЕГДА выключайте прибор перед отключением от источника питания, очисткой, обслуживанием или хранением.

- Подключайте прибор к электрической розетке только с указанными на этикетке напряжением и частотой.

- Не трогайте вилки/электрические соединения мокрыми или влажными руками.

- Держите прибор и электрические розетки/подключения подальше от воды и других жидкостей. Если прибор упал в воду, немедленно отключите подключения блока питания. Не используйте прибор, пока его не проверит сертифицированный техник. Несоблюдение этих инструкций может привести к опасности для жизни.

- Подключите блок питания к легкодоступной розетке, чтобы можно было немедленно отключить прибор в случае чрезвычайной ситуации.

- Убедитесь, что шнур не контактирует с острыми или горячими предметами, и держите его подальше от открытого огня. Никогда не тяните за шнур питания, чтобы отключить его от розетки, всегда тяните за вилку.

- Никогда не носите прибор за шнур.

- Никогда не пытайтесь самостоятельно открыть корпус прибора.

- Не вставляйте предметы в корпус прибора.

- Никогда не оставляйте прибор без присмотра во время использования.

- Данный прибор должен эксплуатироваться обученным персоналом на кухне ресторана, в столовых или в баре и т.д.

- Данный прибор должен эксплуатироваться лицами с ограниченными физическими, сенсорными или умственными способностями, а также лицами с недостатком опыта и знаний.

- Этот прибор ни при каких обстоятельствах не должен использоваться детьми.

- Храните прибор и его электрические подключения вне досягаемости детей.

- Никогда не используйте аксессуары или дополнительные устройства, кроме тех, что

поставляются с прибором или рекомендованы производителем. Несоблюдение этого требования может представлять угрозу безопасности пользователя и повредить прибор. Используйте только оригинальные детали и аксессуары.

- Не эксплуатируйте прибор с помощью внешнего таймера или системы дистанционного управления.
- Не ставьте прибор на элементы, которые легко нагреваются или воспламеняются (бензин, электрический, угольную плиту и т.д.).
- Не закрывайте прибор во время работы.
- Не ставьте предметы на прибор.
- Не используйте прибор рядом с открытым огнём, взрывчатыми или горючими материалами. Всегда работайте с прибором на горизонтальной, стабильной, чистой, термостойкой и сухой поверхности.
- Прибор не подходит для установки в месте, где может использоваться водоструйный резак.
- Оставьте пространство не менее 20 см вокруг прибора для вентиляции во время использования.
- **ВНИМАНИЕ!** Не допускайте засорения всех вентиляционных отверстий прибора

Особые инструкции по безопасности

- **ОСТОРОЖНО! РИСК ОЖОГОВ! ГОРЯЧИЕ ПОВЕРХНОСТИ!** Температура доступных поверхностей может быть очень высокой во время использования. Трогайте только панель управления, ручки, переключатели, регуляторы таймера или температуры.
- **ВНИМАНИЕ!** Жир и масло становятся очень горячими во время работы. Остерегайтесь этого.
- Если шнур питания поврежден, его должен заменить производитель, сервисный агент или специалисты с аналогичной квалификацией, чтобы избежать опасности. (Внутри идет фиксированный шнур питания, но его можно заменить)
- **ВНИМАНИЕ!** Существует опасность возгорания, если уровень масла ниже отметки «L» [Min] или если в масляном контейнере нет масла. Всегда используйте достаточное количество масла в масляном баке.
- **ВНИМАНИЕ!** Жарка влажной пищи или в больших количествах одновременно негативно влияет на температуру кипения масла. Возможно возникновение чрезмерной пены, масло начнёт вытекать. Максимальная массовая нагрузка составляет примерно 1 кг.
- **ОПАСНОСТЬ!** Никогда не используйте старое масло, потому что у него низкая температура горения, и оно чаще закипает. Это увеличивает риск пожаров и опасных ситуаций.
- **ВНИМАНИЕ!** Не открывайте сливные краны или другие опустошительные механизмы, пока давление не снизится примерно до атмосферного давления.
- Используйте только подходящее масло или жир для жарки. Заменяйте масло или жир с

регулярными интервалами. Переваренное или грязное масло или жир могут воспламениться при перегреве.

- Резервуар для фритюрницы и элемент должны быть помещены в безопасное место на кухне перед использованием из-за горячего содержимого.
- Прибор должен быть установлен и использоваться так, чтобы вода не могла контактировать с жиром или маслом.
- Регулярно меняйте старое масло, чтобы уменьшить выброс диоксинов, которые являются канцерогенными.

Предназначение

- Данный прибор предназначен для коммерческого применения, например, на кухнях ресторанов, столовых, в больницах и в коммерческих предприятиях.
- Прибор предназначен только для жарки подходящей еды, такой как картофель фри и т.д. Любое другое использование может привести к повреждению прибора или личным травмам.
- Эксплуатация прибора для любых других целей считается неправильным использованием устройства. Пользователь несёт полную ответственность за неправомерное использование устройства.

Установка заземления

Этот прибор классифицируется как класс защиты I и должен быть подключён к защитному заземлению. Заземление снижает риск электрического тока, обеспечивая выходной провод для электрического тока.

Этот прибор оснащён электрическим шнуром с заземляющей вилкой или электрическими соединениями с заземляющим проводом. Соединения должны быть правильно установлены и заземлены.

Схема YF-3500N

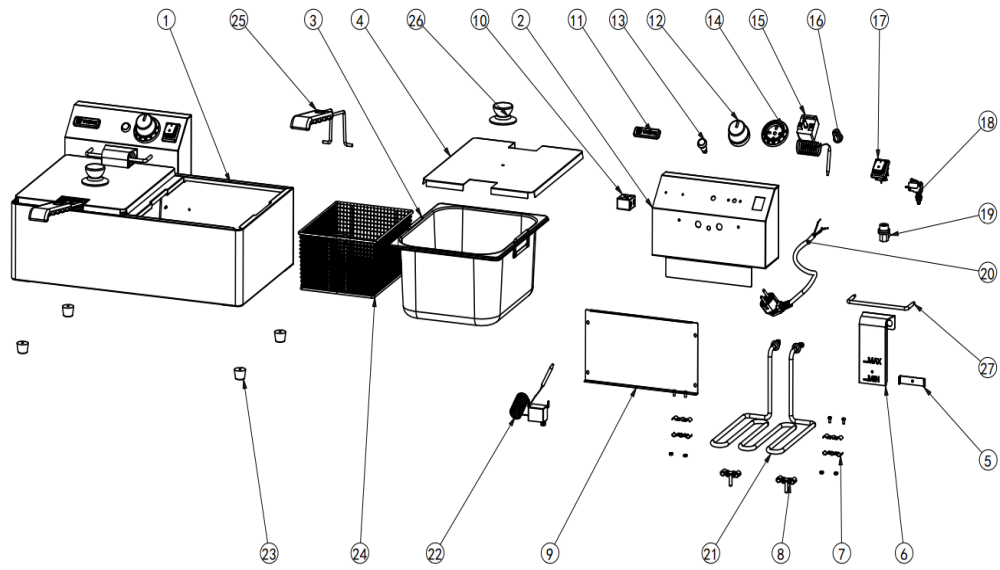
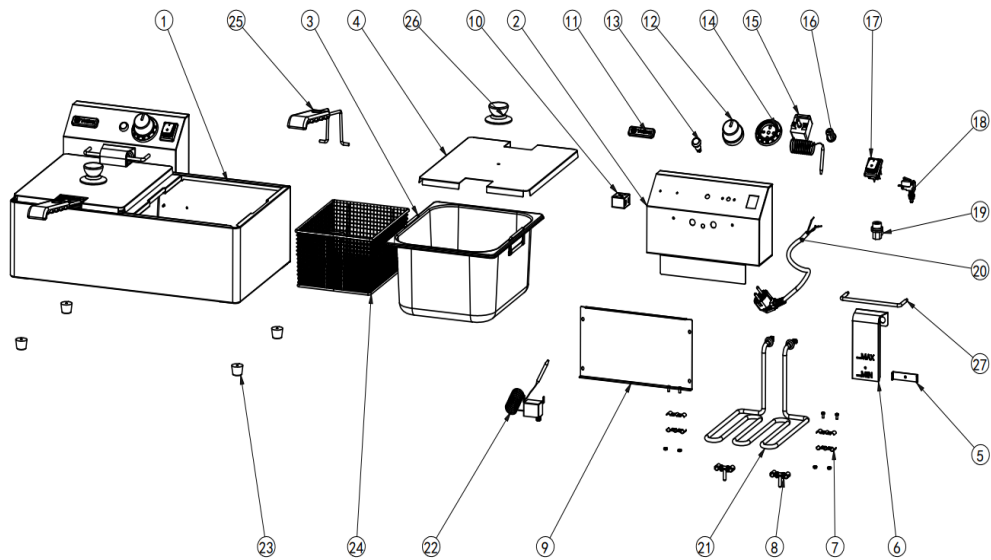


Схема YFD-16NBK



Основные части продукта

1. Корпус
2. Блок управления
3. Масляный цилиндр
4. Верхняя крышка
5. Зажим элемента
6. Шкала уровня масла
7. Зажим нагревательной трубки
8. Зажим датчика
9. Задняя крышка
10. Клеммный ряд
11. Значок бренда
12. Ручка
13. Световой индикатор
14. Держатель ручки
15. Термостат
16. Основание ручки
17. Водонепроницаемый выключатель
18. Микропереключатель
19. Разъем сетевого шнура
20. Шнур питания
21. Нагревательный элемент
22. Ограничитель температуры
23. Резиновые ножки
24. Корзина
25. Ручка корзины

26. Ручка крышки

27. Подвесная ручка

Подготовка перед использованием

- Снимите всю защитную упаковку.
- Проверьте, что устройство в хорошем состоянии и со всеми аксессуарами. В случае неполной или поврежденной доставки, пожалуйста, немедленно свяжитесь с поставщиком. В таком случае не используйте устройство.
- Очистите аксессуары и прибор перед использованием (см. ==> Уборка и обслуживание).
- Убедитесь, что прибор полностью сухой.
- Поставьте прибор на горизонтальную, устойчивую и термостойкую поверхность, безопасную от брызг воды.
- Оставьте упаковку, если планируете хранить прибор в будущем.
- Сохраните руководство пользователя для будущего.

ПРИМЕЧАНИЕ! Из-за производственных остатков прибор может излучать лёгкий запах при первых нескольких использованиях. Это нормально и не указывает на наличие дефекта или опасности. Убедитесь, что прибор хорошо проветривается.

Установка / сборка и разборка

- Поставьте прибор на ровную, устойчивую, чистую, термостойкую и сухую поверхность с помощью резиновых ножек.
- Аккуратно установить заднюю опору с нагревательным элементом на задний край масляного резервуара.

Примечание:

1. Убедитесь, что штифт на задней опоре находится в правильном положении и правильно закреплен.
2. Прибор следует разместить в безопасном месте на кухне перед использованием из-за опасности перегрева при использовании.

Инструкции по эксплуатации

- Выньте вилку из розетки.
- Наполните контейнер маслом или гидрогенизированным маслом до линии H - mark (MAX level). Примечание! Твёрдые жиры необходимо предварительно нагреть перед

наполнением, это предотвращает сжигание жира и перегрузку.

- Подключите заземленную вилку к заземленной розетке.
- Установите термостат на желаемую температуру. Оранжевая лампа загорится.
- Когда достигается установленная температура, оранжевая лампа гаснет.
- Теперь можно использовать фритюрницу.

После использования

- Выключите прибор, отключив переключатель и вынув вилку из розетки.
- Очистите корзину от жира. Это предотвращает застревание корзины в затвердевшем жире.
- Накройте фритюрницу крышкой, чтобы жир не испортился.

Советы по эксплуатации

• Эта фритюрница разработана с уникальной холодной зоной, позволяющей крошкам и остаткам попадать прямо на дно. Это также позволяет значительно продлить срок службы жира и масла.

• Регулярно проверяйте, достаточно ли в контейнере масла или жира. Уровень никогда не должен опускаться ниже границы MIN.

- Желательно используйте только жидкое масло для жарки или жир.
- Рекомендуемая температура для жарки чипсов и закусок — максимум 175°C.
- Удалите лёд и замороженные остатки пищи.

• Не жарьте слишком много за один раз. Это может привести к тому, что масло или жир слишком быстро остывают и пища впитывает больше жира/жира. При интенсивном использовании масло следует фильтровать, чтобы избежать следов крошек и других остатков. Убедитесь, что масло готово к использованию.

• Регулярно используйте тест-полоски или оборудование, чтобы отслеживать, когда нужно заменить масло/жир.

• Прежде чем масло начнёт пениться, дымиться или стать слишком липким, его следует заменить. Также заменяйте масло/жир, если запах или вкус слишком сильный.

- Не смешивайте свежее масло с использованным.

Твёрдый жир

• Если вы всё равно используете твёрдый жир вопреки нашим советам: нагревайте масло медленно в самом низком положении, пока оно не растает. Когда жир растает, можно установить правильную температуру для жарки.

• При использовании твёрдого жира дайте кускам жира медленно таять на умеренном огне в обычной сковороде. Аккуратно вылейте растопленный жир во фритюрницу. Подключите сетевой вилку и включите фритюрницу.

- После использования снимите жир из корзины для жарки. Это предотвращает

застревание корзины в затвердевшем жире.

СБРОСЬТЕ предохранитель (Hi-limiter или термический отключатель)

Обратите внимание, что кнопка RESET расположена внизу съёмной панели управления с защитной крышкой.

- Сначала отключите фритюрницу от розетки.
- Дайте фритюрнице полностью остыть.
- Снимите съёмную панель управления с опоры.
- Открутите чёрную защитную крышку кнопки RESET.
- Нажмите кнопку RESET Hi-лимитера (термический отключатель). Вы должны услышать щелчок.
- Закрутите защитную крышку на кнопке RESET.
- Переустановите съёмную панель управления на опоре.

Чистка и обслуживание

• **ВНИМАНИЕ!** Всегда отключайте прибор от блока питания и охлаждайте его перед хранением, уборкой и обслуживанием.

• Не используйте водоструйный или паровой очиститель для чистки и не опускайте прибор под воду, так как детали могут намочнуть, и вероятность получить электрический шок станет очень высока.

• Если прибор не поддерживается в хорошем состоянии чистоты, это может негативно сказаться на его сроке службы и привести к опасной ситуации.

• Пищевые остатки следует регулярно очищать и удалять из прибора. Если прибор неправильно чистить, это сократит его срок службы и может привести к опасному состоянию во время использования.

Уборка

• Очистите охлаждённую поверхность тряпкой или губкой, слегка смоченной мягким мыльным раствором.

- По соображениям гигиены прибор следует чистить до и после использования.
- Избегайте контакта воды с электрическими компонентами.
- Никогда не погружайте прибор в воду или другие жидкости.
- Никогда не используйте агрессивные чистящие средства, абразивные губки или чистящие средства с хлором. Не используйте стальную вату, металлические приборы или любые острые или заострённые предметы для чистки. Не используйте бензин или растворители!
- Ни одна деталь не подходит для посудомоечной машины.

Техническое обслуживание

- Регулярно проверяйте работу прибора, чтобы предотвратить серьёзные поломки.
- Если вы заметили, что прибор работает неправильно или возникла проблема, прекратите его использование, выключите и свяжитесь с поставщиком.
- Все работы по обслуживанию, установке и ремонту должны выполняться квалифицированными специалистами или рекомендованы производителем.

Транспорт и хранение

- Перед хранением всегда убедитесь, что прибор отключён от блока питания и полностью охладился.
- Храните прибор в прохладном, чистом и сухом месте.

- Никогда не кладите тяжёлые предметы на прибор, так как это может повредить устройство.
- Не перемещайте прибор во время его работы. Отключайте прибор от блока питания при движении и держите его снизу.

Устранение неполадок

Если прибор работает неправильно, пожалуйста, проверьте решение в таблице ниже. Если вы всё ещё не можете решить проблему, пожалуйста, свяжитесь с поставщиком или поставщиком услуг.

Проблемы	Возможная причина	Возможное решение
Прибор ничего не делает. Оранжевый свет не горит.	Нет сетевого напряжения	Проверьте электромонтаж. Неисправный свет выключателя
	Сработал Hi-limiter (термический отключатель).	Сбросьте Hi-limiter (термический отключение)
	Hi-limiter (термический отключатель) неисправен Термостат неисправен	Свяжитесь с поставщиком
Прибор не достигает заданной температуры. Долгое время жарки.	Термостат неисправен	Свяжитесь с поставщиком
	Дефектный элемент	

Утилизация и окружающая среда

После прекращения эксплуатации аппарата, по истечении установленного срока службы, организации, осуществляющей эксплуатацию, необходимо утилизировать прибор по общим правилам переработки вторичного сырья в соответствии с нормативными актами страны, где аппарат проходит утилизацию.

Гарантийный талон

Срок на гарантийное обслуживание составляет 12 месяцев с момента приобретения товара. Гарантийный талон действителен при наличии правильно и разборчиво указанных: модели, серийного номера изделия, даты продажи, четких печатей фирмы-продавца, подписи покупателя. Модель и серийный номер на изделии должны соответствовать указанным в гарантийном талоне. При нарушении этих условий и в случае, когда данные, указанные в гарантийном талоне, изменены, стерты или переписаны, гарантийный талон признается недействительным.

Изделие

Модель

Серийный номер

Дата приобретения

Информация о продавце

(наименование, юридический адрес)

Изделие проверено, укомплектовано, механических повреждений не имеет.

С условиями гарантийных обязательств и сервисного обслуживания согласен.

Подпись покупателя

Подпись продавца

М.П.