

РУКОВОДСТВО ПОЛЬЗОВАТЕЛЯ

Аппараты Sammic SmartVide 5/7/9

Fig. A / Abb. A / Afb. A

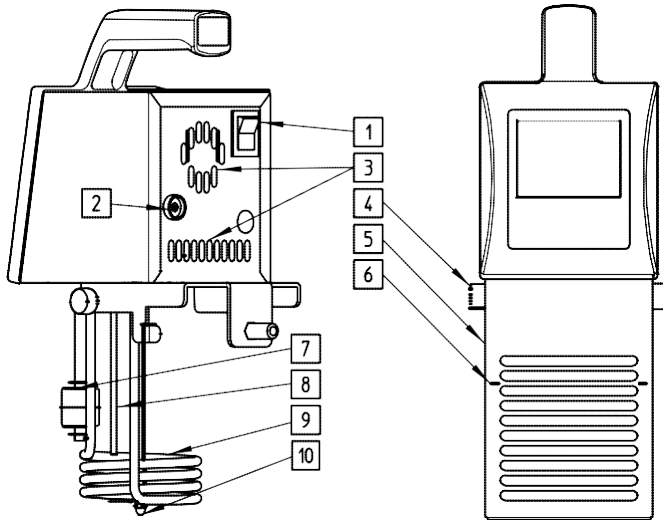
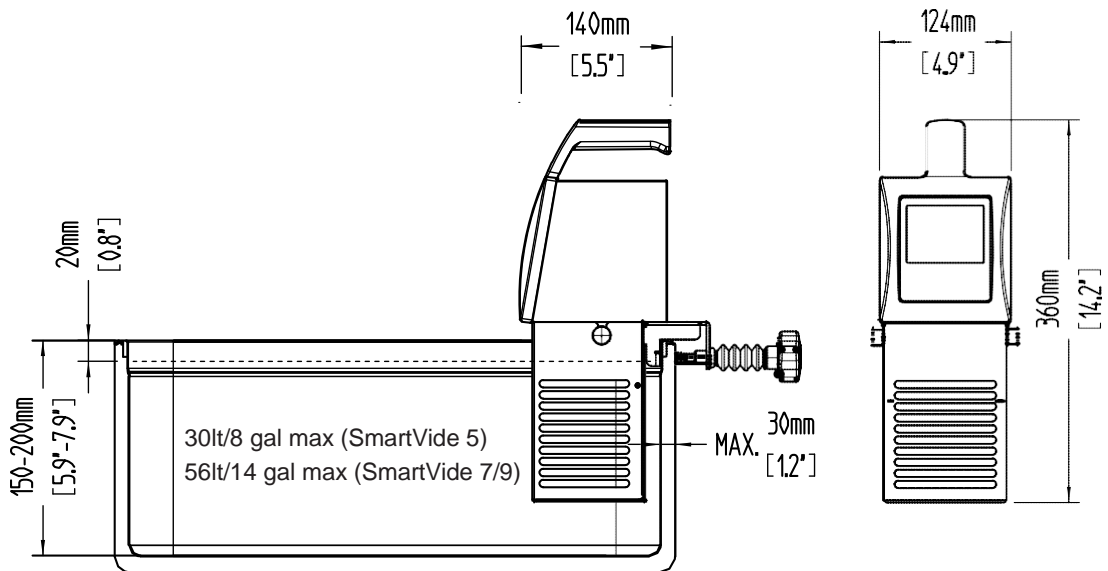


Fig. B / Abb. B / Afb. B



ОПИСАНИЕ РИСУНКОВ на стр. 2

1. Выключатель
2. Разъем для подключения игольчатого щупа
3. Вентиляционная зона
4. Держатель с накатанной головкой
5. Защитная решетка
6. Индикатор минимального уровня
7. Поплавок, предохранитель минимального уровня
8. Датчик температуры воды
9. Сопротивление нагревателя
10. Мотор перемешивающего устройства

МОДЕЛИ

Эта инструкция описывает установку, работу и применения Аппарата SmartVide 5/7/9. Название и характеристики модели обозначены на шильде, приклеенном на машину. Эти устройства созданы и произведены в соответствии со следующими стандартами:

Европейские директивы и стандарты (версии 230В 50/60Гц)

Директива по машинам: 2006/42/ЕС

Директива по низковольтному оборудованию 2014/35/ЕС

Директива по электромагнитной совместимости: 2014/30/ЕС

Уровень защиты в соответствии со стандартом UNE-EN 60529: IP-X1

Стандарты, применимые в Америке (версии 120В 60Гц)

Стандарты безопасности для машин UL 197, CSA C22.2, редакция 109

Стандарты гигиены и материалов Стандарт NSF/ANSI 4

ВАЖНЫЕ МЕРЫ ПРЕДОСТОРОЖНОСТИ

Чтобы снизить вероятность несчастных случаев (коротких замыканий, травм, пожаров и т.д.), а также обеспечить оптимальную работу и надлежащее техническое обслуживание машины, необходимо внимательно прочитать и соблюдать данные инструкции. Сохраните эту инструкцию и убедитесь, что все пользователи машины ознакомились с ними перед использованием. Также сохраняйте гарантию и декларацию о соответствии.

- Неправильное использование оборудования может привести к травмам.
- Поверхность нагревательного элемента после использования нагревается в остаточном режиме. Не прикасайтесь к нему руками.
- Выключайте прибор и отключайте питание перед заменой аксессуаров или при приближении к движущимся частям.
- Очищайте устройство после каждого использования, следуя приведенным ниже инструкциям.
- Избегайте попадания воды внутрь устройства и никогда не погружайте его в воду. Если это все же произошло, действуйте следующим образом:
 - Оставьте устройство внутри емкости и не прикасайтесь к нему.
 - Выньте вилку из розетки.
 - Извлеките устройство из контейнера и постарайтесь вылить из него как можно больше жидкости.
 - Не подключайте устройство повторно и обратитесь к авторизованному специалисту по техническому обслуживанию.
- Если блок питания поврежден и необходимо установить новый, заменить его может только авторизованная техническая служба Sammic
- Данное устройство не предназначено для использования людьми (включая детей в возрасте от 8 лет и старше) с ограниченными физическими, сенсорными или умственными возможностями, а также лицами, которым не хватает опыта или знаний, за исключением случаев, когда они находятся под наблюдением или проинструктированы по использованию устройства лицом, ответственным за их безопасность, и понимают опасность, которую это влечет за собой. Не позволяйте детям играть с оборудованием. Чистка и техническое обслуживание, выполняемые пользователем, не должны выполняться детьми без присмотра.
- Только специально обученные методу приготовления су-вид люди могут использовать его. Крайне важно соблюдать процедуры, которые сводят к минимизации риска образования анаэробных бактерий.
- Эта машина предназначена для использования под присмотром. Никогда не оставляйте ее включенной без присмотра.
- Удобство или привычное обращение с аппаратом (основанное на его многократном использовании) не должны исключать строгого соблюдения правил техники безопасности. Будьте бдительны, обращайте внимание на то, что вы делаете, и руководствуйтесь здравым смыслом при эксплуатации устройства.
- Не пользуйтесь устройством, если вы чувствуете усталость или находитесь под воздействием психоактивных веществ, алкоголя или медикаментов. Неправильное или небезопасное использование устройства может привести к личному или материальному ущербу.
- Модели, указанные в руководстве, предназначены для использования в гостиницах, ресторанах, предприятиях общественного питания и в коммерческих целях.

- Производитель не несет ответственности за неправильное использование продукта или за использование, отличное от указанного выше. Например, в санитарных целях, при использовании химикатов, во взрывоопасных средах и т.д.
- Все используемые аксессуары должны соответствовать конкретной модели и бренду SAMMIC. Пользователь несет ответственность за любой несчастный случай, вызванный использованием аксессуаров, отличных от SAMMIC.

ЗАПУСК И УСТАНОВКА

Расположение

- Используйте прибор на кухне с хорошей вентиляцией при температуре окружающей среды не выше 40°C.
- Не закрывайте вентиляционные отверстия.
- Не устанавливайте оборудование рядом с источниками тепла.

Подключение к электросети

Перед включением устройства в сеть убедитесь, что напряжение сети соответствует напряжению, указанному на шильде, прикрепленном к аппарату. **ВНИМАНИЕ: ЗАЗЕМЛЕНИЕ ОБЯЗАТЕЛЬНО. ОПАСНОСТЬ ПОРАЖЕНИЯ ЭЛЕКТРИЧЕСКИМ ТОКОМ.**

Никогда не подключайте прибор, если защитная решетка не установлена на место. См. рис. А

Запуск

Подготовка емкости: Поставьте подходящую емкость на плоскую, ровную, жесткую, негорючую поверхность, предпочтительно рядом с раковиной или дренажной системой.

Когда рабочая температура воды превышает 60°C, очень важно использовать крышку, чтобы избежать образования избыточного пара. Таким образом, вы предотвратите потерю тепла и защитите прибор от попадания влаги. см. рис. В

Закрепление устройства: Крепко держите устройство и надежно закрепите его

в емкости. При использовании устройства следите за тем, чтобы выключатель и розетка находились в пределах вашей досягаемости. см. рис. В

Заполнение емкости водой: Данное устройство предназначено только для приготовления пищи в режиме "су-вид" на воде при низкой температуре. Мы рекомендуем использовать мягкую очищенную воду. Учитывайте максимальный и минимальный уровни наполнения воды. см. рис. В

Никогда не включайте устройство без воды. Устройство оснащено поплавковым предохранителем для определения минимального уровня воды. Всегда

проверяйте, работает ли поплавковый предохранитель перед использованием устройства. Проверьте это вручную, например, вертикально вынув устройство из емкости.

Запуск: Подключите устройство, включите его с помощью переключателя на задней панели и установите желаемую температуру. Убедитесь, что перемешивающее устройство вращается. После того как вода нагреется до желаемой температуры, поместите продукты в вакуумную упаковку в ванну для приготовления пищи. Во время использования детали ванны и крышки могут сильно нагреться. Будьте очень осторожны, прикасаясь к ним! Пользуйтесь тряпками или перчатками для печи!

Используйте функцию таймера, чтобы задать желаемое время. По истечении заданного времени раздастся звуковой сигнал. Нажмите любую кнопку, чтобы отключить сигнал и вынуть продукты из ванны.

Очистка

Воду в емкости необходимо менять ежедневно, а устройство периодически чистить.

Во избежание поражения электрическим током, которое может привести к серьезным травмам, перед очисткой выключите устройство и выньте вилку из розетки.

- Никогда не допускайте попадания воды внутрь устройства.
- Никогда не мойте устройства под проточной водой и не погружайте его в воду.
- Не используйте: абразивные чистящие средства, такие как аммиак, отбеливатели и другие растворители, металлические мочалки, крупнозернистые моющие средства.
- Очистите погружные части прибора с помощью мыльной воды и тряпки или губки и вытрите насухо мягкой тканью. Проверьте, перемещается ли поплавок, не нажимая на него. Используйте сухую ткань для очистки не погружных частей.
- Защитную решетку можно периодически мыть в посудомоечной машине.

Техническое обслуживание

Перед каждым использованием, убедитесь, что поплавок низкого уровня работает должным образом.

Для очистки от известкового налета

- 1) Наполните резервуар для воды до максимального уровня.
- 2) Включите машину и отрегулируйте температуру воды до 65°C (149 °F).

- 3) Добавьте в емкость белый уксус с содержанием кислоты не менее 6% на литр воды
- 4) Оставьте машину включенной минимум на 60 минут.
- 5) Выключите машину и выньте вилку из розетки.
- 6) Выполните все указанные действия
- 7) Очистите емкость с пищевым мылом и тщательно промойте перед повторным использованием.

Очистите разъемы игольчатого щупа

Предупреждение

Риск ошибочных измерений из-за скопления грязи на разъемах игольчатого щупа

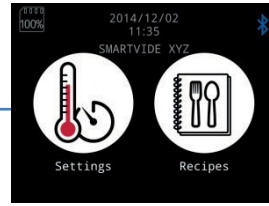
– Перед началом использования щупа обязательно очистите контактные разъемы игольчатого щупа.

- 1) Протрите разъем для подключения игольчатого щупа тампоном в отверстии зонда и тканью для штекерного разъема, предварительно смочив их в изопропиловом спирте
- 2) Протрите оба разъема чистым тампоном и тканью.
- 3) Накройте разъемы соответствующими крышками

Работа с SmartVide



Настройки



Рецепты (*)



С таймером Без таймера

Установка температуры и времени Установка Т с неопределенным временем



НАГРЕВ!
Оценивает время, оставшееся до достижения желательной температуры



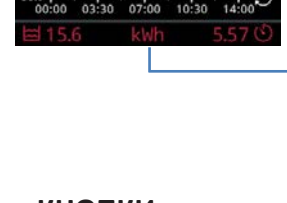
Пип, пип...!!!
Ванна ГОТОВА.
Нажмите любую кнопку для отмены звукового предупреждения. Поместите продукты, упакованные в вакуумную упаковку, в ванну и нажмите ЗАПУСТИТЬ



Работает таймер. Хранение данных.
Принудительное завершение цикла



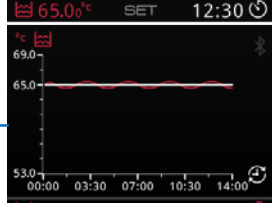
ПРОДОЛЖЕНИЕ
КОНЕЦ



ПРОДОЛЖЕНИЕ
КОНЕЦ



Пип, пип...!!!
Отчет времени продолжается, пока вы не нажмете любую кнопку.



Окончание!
Сводка цикла. Нажмите любую кнопку для нового цикла.

ЗАМЕТКИ(*)

- Список рецептов, загруженных через Bluetooth
- Список пользователей, загруженных через Bluetooth
- Во время цикла таймера, при отключении питания, он возвращается в свое текущее состояние.
- Если выполняется цикл, завершите его нажатием кнопки 4 перед выключением машины. В противном случае, машина поймет, что произошло отключение питания, и цикл возобновится с того места, где он был прерван.

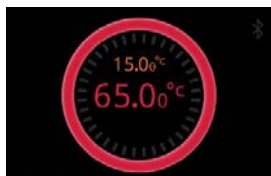
КНОПКИ

1. УСТАНОВКА. Установите режим и подтвердите.
2. Уменьшить. Вниз.
3. Увеличить. Вверх.
4. Запуск/остановка таймера

Долгое нажатие: Перейти к запуску.

- Долгое нажатие: Список пользователей.
- Долгое нажатие: Список рецептов.

Работа с игольчатым щупом



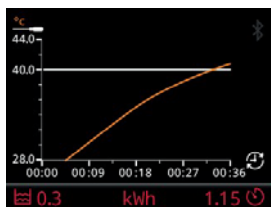
Подключите игольчатый щуп к машине



УСТАНОВКА
установите температуру игольчатого щупа, при которой нас нужно предупредить. Нажмите ЗАПУСК для сохранения данных

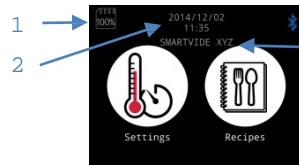


Пип, пип...!!! Температура достигла заданной. Показывает прошедшее время. Нажмите любую кнопку, чтобы отменить звуковое предупреждение. Нажмите ЗАВЕРШИТЬ для завершения цикла приготовления

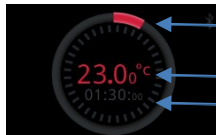


Окончание! Сводка цикла. Нажмите любую кнопку для нового цикла.

Характеристики



- 1.- % 100 память заполнена
- 2.- Дата/время
- 3.- статус Bluetooth
- 4.- Название машины
- 5.- Статус нагрева



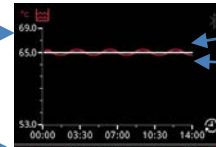
- 6.- Фактическая температура воды
- 7.- Ожидаемое время нагрева
- 8.- Установка таймера (задача)



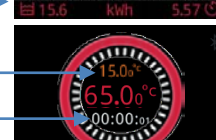
- 9.- Установка температуры (задача)
- 10.- Статус таймера



- 11.- Обратный отсчет по таймеру
- 12.- Температура во время цикла
- 13.- Нагрев воды кВтч
- 14.- Настройка графика температуры



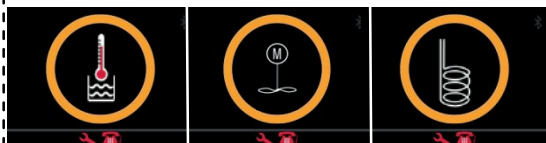
- 15.- Реальный график температуры
- 16.- Прошедшее время цикла
- 17.- кВтч во время цикла



- 18.- Факт. температуры игольчатого щупа
- 19.- Прошедшее время
- 20.- Установка температуры игольчатого щупа
- 21.- Установка значенич статуса безопасности



Предупреждение о неисправности



Датчик температуры воды Мотор перемешивающ его устройства Сопротивление нагревателя

Примечание: Обратитесь в техническую службу

Предупреждения



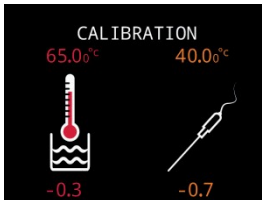
Нужна вода. Заполните Отключение питания во время цикла. Указывает время и температуру до и после отключения питания Перегрев кабины

Изменение °C/ °F (вне цикла)



- 1.- Выключите устройство
- 2.- Удерживайте кнопку установки, включите машину.
- 3.- Смена единицы измерения.

Калибровка



- 1.- Выключите устройство
- 2.- Зажмите кнопки – и +, включите машину.
- 3.- Экран КАЛИБРОВКИ в °C.
- 4.- Отрегулируйте значение с помощью SET и кнопок – и +.
- 5.- Выключите и снова включите.

Переустановка

- 1.- Выключите устройство
- 2.- Нажмите и удержите "SET", "-" и "+", включите машину.
- 3.- Зажмите на 10 секунд, пока машина не издаст другой звук.
- 4.- Выключите и снова включите.

Калибровка



- 1.- В приложении установите через SET необходимые параметры.
- 2.- Отправьте через Bluetooth на SmartVide.
- 3.- Нажмите кнопку запуска.

Выключение звука



- 1.- Выключите устройство
- 2.- Зажмите кнопки – и +, включите машину.
- 3.- Выключите звук.

ОБНОВЛЕНИЕ ВСТРОЕННОГО ПО: Обновите программное обеспечение на SmartVide

Следуйте приведенным ниже инструкциям для обновления программного обеспечения устройств SmartVide 5, 7 и 9.

- 1.- Выключите устройство
- 2.- Удерживайте “-” и “Таймер” во время запуска устройства.
- 3.- Удерживайте кнопки, пока не появится экран ЗАГРУЗЧИКА (BOOTLOADER).
4. - Экран погаснет через 5 секунд. Устройство готово к началу процесса обновления программного обеспечения.
- 5.- Откройте приложение Sammic SVideo Bootloader на мобильном устройстве.



ПОИСК И УСТРАНЕНИЕ НЕИСПРАВНОСТЕЙ

ЧАСТО ЗАДАВАЕМЫЕ ВОПРОСЫ

<p>Машина не включается</p>	<ul style="list-style-type: none">• Убедитесь, что напряжение сети соответствует напряжению, указанному на шильде.• Проверьте кабель питания. Если он поврежден и требуется установить новый кабель, его следует заменять только в технической службе, уполномоченной Sammic.• Проверьте выключатель устройства. Если он поврежден и требуется установить новый кабель, его следует заменять только в технической службе, уполномоченной Sammic.• Проверьте предохранители на электронной панели устройства. Эта проверка должна проводиться только уполномоченной Sammic технической службой.• Проверьте запуск, предварительно отключив охлаждающий вентилятор. Эта проверка должна выполняться только технической службой, уполномоченной Sammic.
	<p>Предупреждение о необходимости воды</p> <ul style="list-style-type: none">• Добавьте больше воды в емкость. Берите в Учитывайте максимальный и минимальный уровни заполнения водой.• Если после добавления воды предупреждение не исчезает (убедитесь, что вода превышает минимальный уровень), возможно, поплавков датчика уровня заблокирован или поврежден. Выключите и отсоедините устройство, затем убедитесь, что поплавков перемещается без особого усилия.• Убедитесь, что кабели датчика уровня правильно подсоединены к электронной панели. Эта проверка должна выполняться только технической службой, уполномоченной Sammic.
	<p>Предупреждение об отключении питания во время цикла.</p> <ul style="list-style-type: none">• Если во время цикла на определенное время отключается электропитание (либо машина выключена, либо произошло отключение электропитания), то при восстановлении электропитания на дисплее отобразятся температура и время до и после отключения. Нажмите любую кнопку, чтобы отключить предупреждение.

	<p>Предупреждение о перегреве внутри кабины</p> <ul style="list-style-type: none"> • Убедитесь, что место использования проветривается, а температура окружающей среды не превышает 40°C. • Убедитесь, что устройство не находится вблизи источников тепла. • Если рабочая температура воды превышает 60°C, крайне важно использовать крышку, чтобы избежать образования избыточного пара. • Убедитесь, что вентиляционные отверстия свободны от препятствий. • Проверьте работу вентилятора. Для этого выключите устройство и дайте ему остыть в течение пяти минут. Снова включите его и проверьте, работает ли вентилятор. Если он не включается, его необходимо заменить на новый.
	<p>Предупреждение о неисправности датчика температуры воды</p> <ul style="list-style-type: none"> • Убедитесь, что кабели датчика правильно подсоединены к электронной панели. Эта проверка должна выполняться только технической службой, уполномоченной Sammic. • Если датчик поврежден и необходимо установить новый, замена должна производиться только технической службой, уполномоченной Sammic.
	<p>Предупреждение о неисправности мотора перемешивающего устройства</p> <ul style="list-style-type: none"> • Убедитесь, что напряжение сети соответствует напряжению, указанному на шильде устройства. • Убедитесь, что кабели мотора правильно подсоединены к электронной панели. Эта проверка должна выполняться только технической службой, уполномоченной Sammic. • Если мотор поврежден и необходимо установить новый, замена должна производиться только технической службой, утвержденной компанией Sammic.
	<p>Предупреждение о неисправности сопротивления нагревателя</p> <ul style="list-style-type: none"> • Убедитесь, что напряжение сети соответствует напряжению, указанному на заводской табличке устройства. • Проверьте правильность подключения резистивных кабелей к электронной панели. Эта проверка должна проводиться только технической службой, уполномоченной Sammic. • Проверьте состояние сопротивления • Если оно повреждено и необходимо установить новое, замена должна производиться только технической службой, уполномоченной Sammic.
<p>Приложение Sammic не может найти устройства SmartVide</p>	<ul style="list-style-type: none"> • Убедитесь, что Bluetooth мобильного устройства соответствует следующим минимальным требованиям: IOS 8/ Android 5.0 / Bluetooth Smart (4.0)

	<ul style="list-style-type: none"> • Убедитесь, что на мобильном устройстве активировано соединение Bluetooth. • Убедитесь, что на мобильном устройстве активирована функция определения местоположения (настройки -> конфиденциальность -> местоположение) чтобы использовать технологию Bluetooth с низким энергопотреблением.
Приложение Sammic находит устройства Sammic, но не может выполнить сопряжение с нужным устройством.	<ul style="list-style-type: none"> • Убедитесь, что устройство SmartVide не подключено к другому мобильному устройству или треку SmartVide Track.
При сопряжении с устройством SmartVide синий значок Bluetooth не загорается.	<ul style="list-style-type: none"> • Проверьте, соответствует ли название устройства, к которому подключено приложение, нужному устройству SmartVide.
Если проблема не устранится после выполнения всех этих проверок	<ul style="list-style-type: none"> • Перезагрузите устройство. Внимательно следуйте инструкциям, указанным в разделе "ПЕРЕЗАГРУЗКА". Осторожно! В результате этого процесса список рецептов и история записей, сохраненных на устройстве SmartVide, будут удалены. • Если проблема не устранена, обратитесь в авторизованный центр технического обслуживания Sammic.

Мощность

Продолжительность цикла

ХАРАКТЕРИСТИКИ	SMARTVIDE 5			SMARTVIDE 7/9		
Рабочая температура	5°C to 95°C / 41°F to 203°F			5°C to 95°C / 41°F to 203°F		
Разрешение дисплея	0.01°C / 0.1°F			0.01°C / 0.1°F		
Временное разрешение	1 min			1 min		
Продолжительность цикла	1 min - 99 h			1 min - 99 h		
Экран	3.5" colour TFT			3.5" colour TFT		
Допустимая температура окружающей среды	5°C to 40°C / 41°F to 104°F			5°C to 40°C / 41°F to 104°F		
Максимальная емкость	30 lt. / 8 gal			56 lt. / 14 gal		
Источник питания	120V/60Hz/1	208-240V/50-60Hz/1	230V/50-60Hz/1	120V/60Hz/1	208-240V/50-60Hz/1	230V/50-60Hz/1
Ток	10A	7A	7A	12A	9A	9A
Мощность	1,200W	1,600W	1,600W	1,400W	2,000W	2,000W
Размеры (Ширина x Глубина x Высота)	116mm x 128mm x 330mm / 4.6" x 5" x 13"			124mm x 140mm x 360mm / 4.9" x 5.5" x 14.2"		
Вес нетто	3.1 kg / 6.8 lb.			3.6 kg / 7.9 lb. - 4.1 kg / 9 lb.		