



Руководство пользователя

Гриль контактный

YGKOR / YGKOK

YGKORB / YGKOKB

YGKORR

YGKDR / YGKDK / YGKD-GR



Содержание:

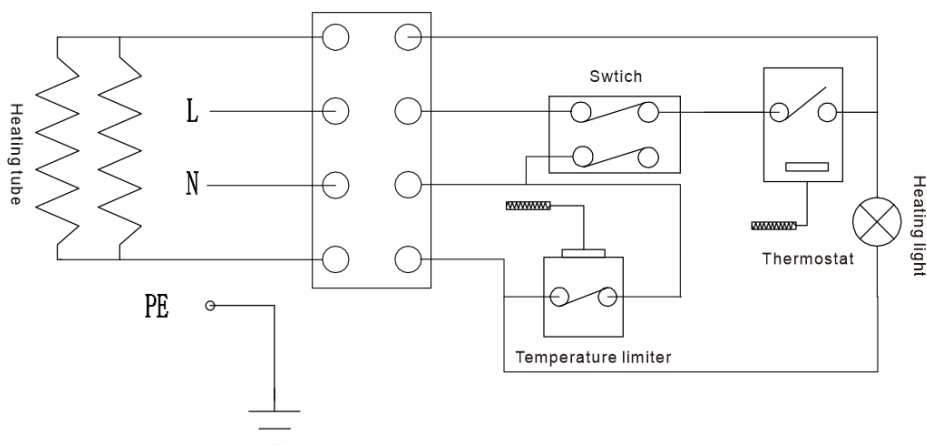
Технические характеристики.....	3
Техника безопасности.....	4
Основные части прибора.....	7
Подготовка к использованию.....	15
Инструкции по эксплуатации	16
Чистка и обслуживание.....	16
Неисправности в работе.....	17
Утилизация и окружающая среда.....	18
Гарантийный талон	19

Технические характеристики

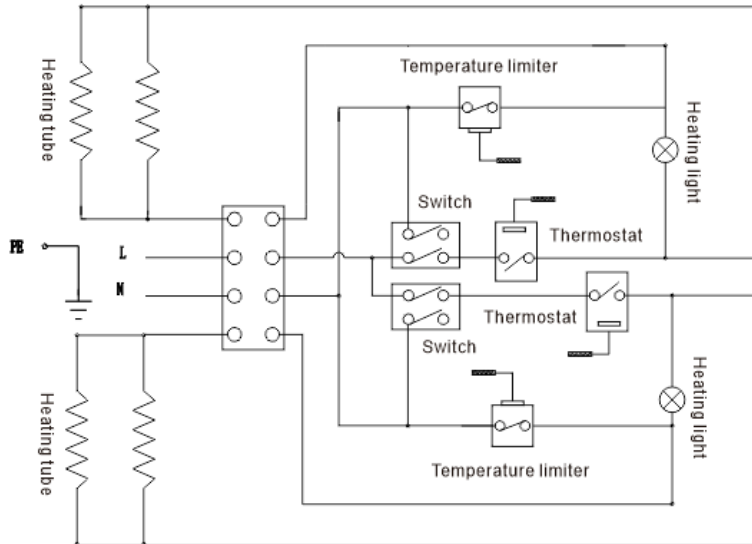
Модель	Название модели	Напряжение/В	Мощность/КВ	Размерность(мм)
YGKOR	Гриль контактный	220-240	1.8	310*385*210
YGKOK	Гриль контактный	220-240	1.8	310*385*210
YGKORB	Гриль контактный	220-240	2.2	430*385*210
YGKOKB	Гриль контактный	220-240	2.2	430*385*210
YGKORR	Гриль контактный	220-240	2.7	548*461*210
YGKDR	Гриль контактный	220-240	3.6	570*385*210
YGKDK	Гриль контактный	220-240	3.6	570*385*210
YGKD-GR	Гриль контактный	220-240	3.6	570*385*210

Электрическая схема

YGKOR / YGKOK / OGKORB / YGKOKB / YGKORR



YGKDR / YGKDK / YGKD-GR



Уважаемый клиент!

Благодарим вас за покупку этого прибора. Внимательно прочитайте данное руководство пользователя, уделяя особое внимание приведенным ниже правилам техники безопасности, прежде чем устанавливать и использовать прибор в первый раз.

Инструкции по безопасности

- Используйте устройство только по назначению, для которого оно было предназначено, как описано в этом руководстве.

- Производитель не несёт ответственности за ущерб, вызванный неправильной эксплуатацией и неправильным использованием.

- **ОПАСНОСТЬ! РИСК ЭЛЕКТРИЧЕСКОГО ТОКА!**

Не пытайтесь ремонтировать прибор самостоятельно. Не погружайте электрические части прибора в воду или другие жидкости. Никогда не держите прибор под проточной водой.

- **НИКОГДА НЕ ИСПОЛЬЗУЙТЕ ПОВРЕЖДЁННУЮ ТЕХНИКУ!**

Регулярно проверяйте электрические соединения и шнур на наличие повреждений. При повреждении отключите прибор от блока питания. Любой ремонт должен выполняться только поставщиком или квалифицированным специалистом, чтобы избежать опасности или травм.

- **ВНИМАНИЕ!**

При размещении прибора при необходимости безопасно проложите кабель питания, чтобы избежать случайного натяжения, повреждений, контакта с нагревательной поверхностью или риска спотыкания.

- **ВНИМАНИЕ!** Пока вилка находится в розетке, прибор подключён к блоку питания.
- **ВНИМАНИЕ!** ВСЕГДА выключайте прибор перед отключением от источника питания, очисткой, обслуживанием или хранением.
 - Подключайте прибор к электрической розетке только с указанными на этикетке напряжением и частотой.
 - Не трогайте вилку или электрические соединения мокрыми или влажными руками.
 - Держите прибор и электрическую вилку/подключения подальше от воды и других жидкостей. Если прибор упал в воду, немедленно отключите подключения блока питания. Не используйте прибор, пока его не проверит сертифицированный техник. Несоблюдение этих инструкций может привести к опасности для жизни.
 - Подключите блок питания к легко доступной розетке, чтобы можно было немедленно отключить прибор в случае чрезвычайной ситуации.
 - Убедитесь, что шнур не контактирует с острыми или горячими предметами, и держите его подальше от открытого огня. Никогда не тяните за шнур питания, чтобы отключить его от розетки, всегда тяните за вилку.
 - Никогда не носите прибор за шнур.
 - Никогда не пытайтесь самостоятельно открыть корпус прибора.
 - Не вставляйте предметы в корпус прибора.
 - Никогда не оставляйте прибор без присмотра во время использования.
 - Данный прибор должен эксплуатироваться обученным персоналом на кухне ресторана, в столовых или в баре и т.д.
 - Данный прибор должен эксплуатироваться лицами с ограниченными физическими, сенсорными или умственными способностями, а также лицами с недостатком опыта и знаний.
 - Этот прибор ни при каких обстоятельствах не должен использоваться детьми.
 - Храните прибор и его электрические подключения вне досягаемости детей
 - Никогда не используйте аксессуары или дополнительные устройства, кроме тех, что поставляются с прибором или рекомендованы производителем. Несоблюдение этого требования может представлять угрозу безопасности пользователя и повредить прибор. Используйте только оригинальные детали и аксессуары.
 - Не управляйте этим устройством с помощью внешнего таймера или системы дистанционного управления.
 - Не ставьте прибор на элементы, которые легко нагреваются или воспламеняются (бензин, электрический, угольную плиту и т.д.).
 - Не закрывайте прибор во время работы.
 - Не ставьте предметы на прибор.
 - Не используйте прибор рядом с открытым огнём, взрывчатыми или горючими материалами. Всегда работайте с прибором на горизонтальной, стабильной, чистой, термостойкой и сухой поверхности.
 - Прибор не подходит для установки в месте, где может использоваться водоструйный резак.

- Оставьте пространство не менее 20 см вокруг прибора для вентиляции во время использования.
- **ВНИМАНИЕ!** Не допускайте засорения всех вентиляционных отверстий прибора

Особые инструкции по безопасности

- **ОСТОРОЖНО! РИСК ОЖОГОВ! ГОРЯЧИЕ ПОВЕРХНОСТИ!** Температура доступных поверхностей может быть очень высокой во время использования. Трогайте только панель управления, ручки, переключатели, регуляторы таймера или температуры.
- **ВНИМАНИЕ!** Жир и масло становятся очень горячими во время работы. Остерегайтесь этого.
- Если шнур питания поврежден, его должен заменить производитель, сервисный агент или специалисты с аналогичной квалификацией, чтобы избежать опасности.
- Не размещайте опасные вещества, такие как топливо, спирт, краска, аэрозольные баллончики с горючим топливом, горючие или взрывоопасные вещества и т.д., внутри или рядом с прибором.
- **ОПАСНОСТЬ!** Никогда не используйте старое масло, потому что у него низкая температура горения, и оно чаще закипает. Это увеличивает риск пожаров и опасных ситуаций.

Предназначение

- Данный прибор предназначен для коммерческого применения, например, на кухнях ресторанов, столовых, в больницах и в коммерческих предприятиях.
- Прибор предназначен для гриля и нагрева соответствующих продуктов питания. Любое другое использование может привести к повреждению прибора или травмам.
- Эксплуатация прибора для любых других целей считается неправильным использованием устройства. Пользователь несёт полную ответственность за неправомерное использование устройства.

Установка заземления

Этот прибор классифицируется как класс защиты I и должен быть подключён к защитному заземлению. Заземление снижает риск электрического тока, обеспечивая выходной провод для электрического тока.

Этот прибор оснащён электрическим шнуром с заземляющей вилкой или электрическими соединениями с заземляющим проводом. Соединения должны быть правильно установлены и заземлены.

Схема YGKOR

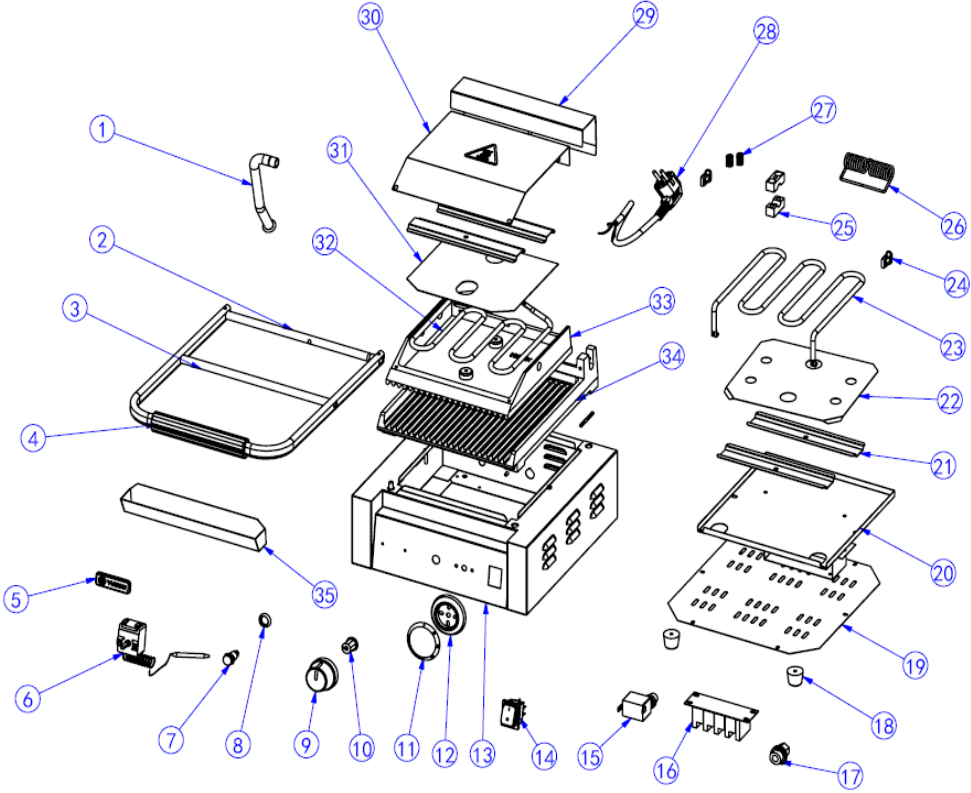


Схема YGKOK

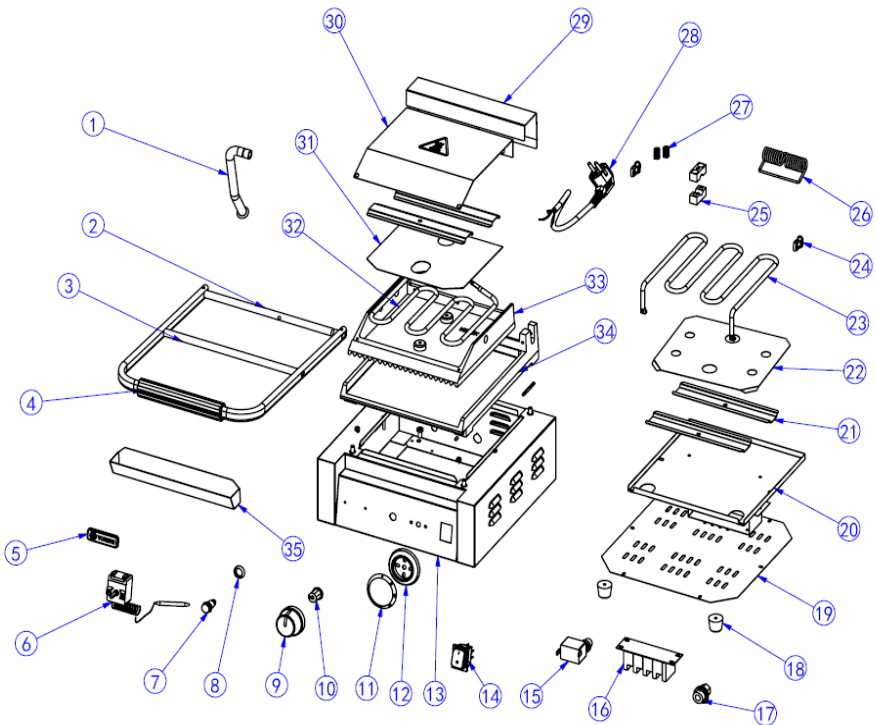


Схема YGKORB

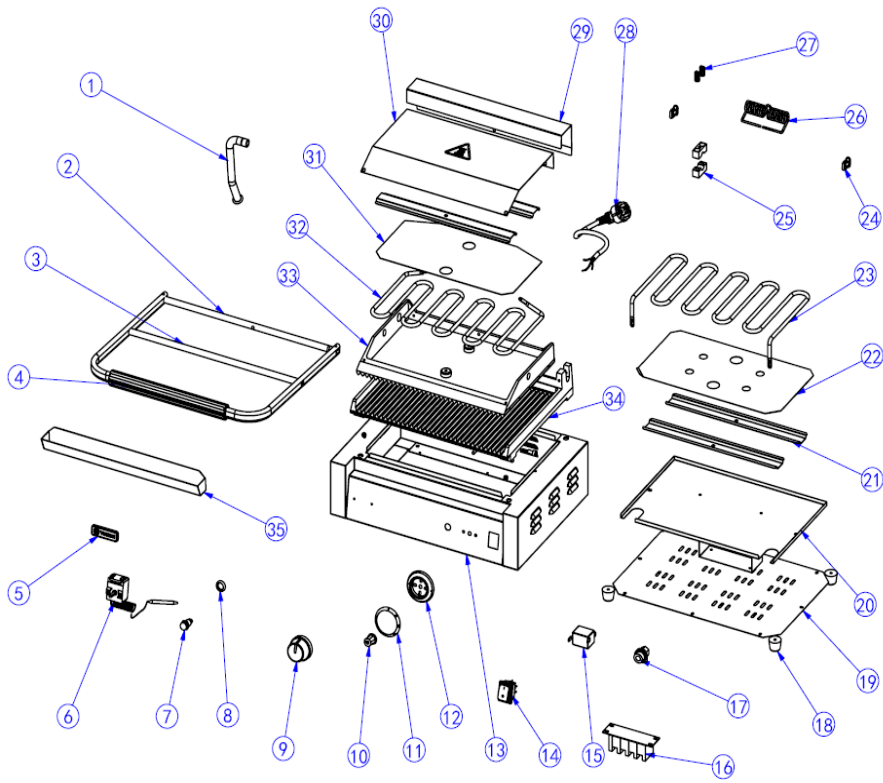
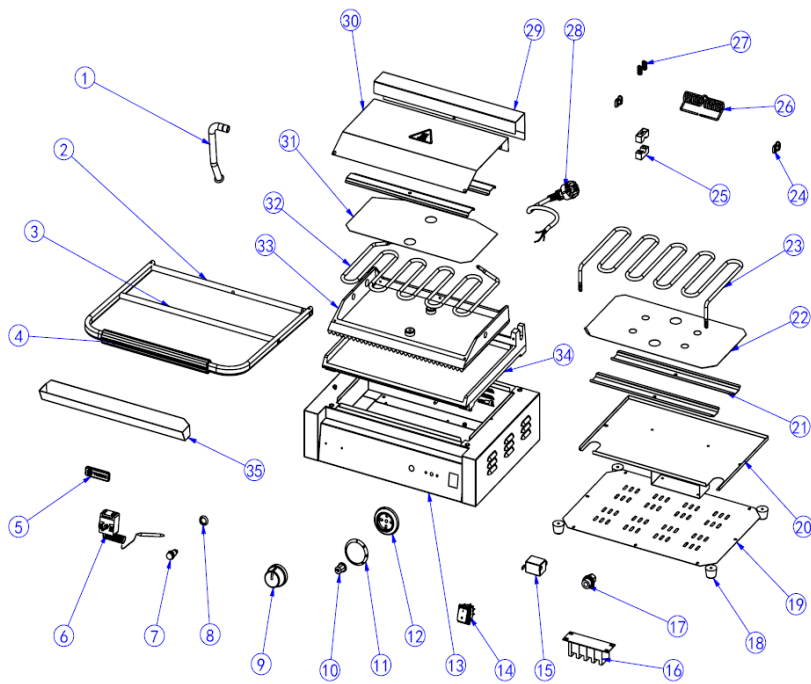


Схема YGKOKB

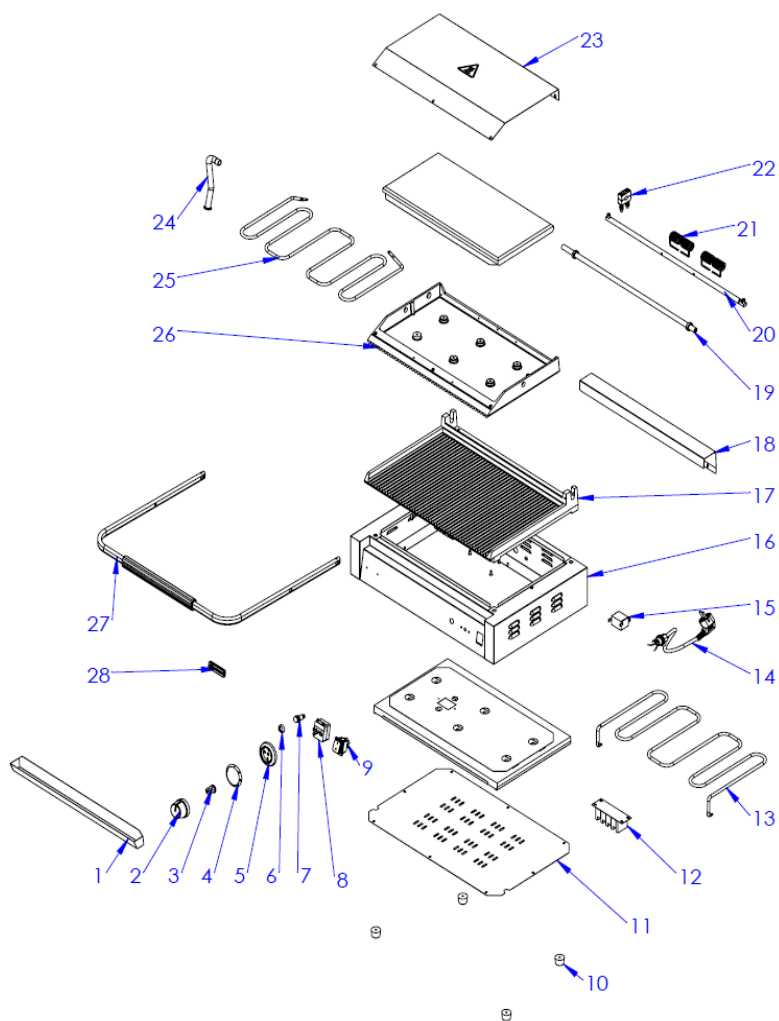


Основные части продукта

1. Подводящий трубопровод
2. Задний вращающийся вал
3. Верхняя ось формы
4. Рама рукоятки
5. Значок бренда
6. Термостат
7. Контрольная лампа
8. Держатель контрольной лампы
9. Ручка
10. Сердечник D-образного типа
11. Градуированное кольцо
12. Держатель ручки
13. Корпус
14. Водонепроницаемый выключатель
15. Ограничитель температуры
16. Клеммная колодка
17. Разъем шнура питания
18. Резиновые ножки
19. Нижняя уплотнительная пластина
20. Асбестовая прижимная пластина
21. Прижимная планка нагревательной трубки
22. Нижняя прижимная пластина нагревательной трубки
23. Нижняя нагревательная трубка
24. Крышка рамы ручки
25. Медный прижимной блок
26. Пружина EGD-10
27. Пружина

- 28. Шнур питания
- 29. Задняя накладка
- 30. Верхняя крышка
- 31. Прижимная пластина верхней нагревательной трубки
- 32. Верхняя нагревательная трубка
- 33. Верхняя решетка для гриля
- 34. Нижняя решетка для гриля
- 35. Поддон для крошек

Схема YGKORR



Основные части продукта

1. Поддон для крошек
2. Ручка
3. Сердечник D-образного типа
4. Градуированное кольцо
5. Держатель
6. Ручка светового индикатора
7. Контрольная лампа
8. Термостат
9. Водонепроницаемый выключатель
10. Резиновые ножки
11. Нижняя уплотнительная пластина
12. Клеммная колодка
13. Нижняя нагревательная трубка
14. Шнур питания с разъемом
15. Ограничитель температуры
16. Корпус
17. Нижняя решетка
18. Задняя крышка
19. Передний вал
20. Задний вал
21. Пружина EGD-14
22. Медный прижимной блок
23. Верхняя крышка
24. Подводящий трубопровод
25. Верхняя нагревательная трубка
26. Верхняя решетчатая пластина
27. Ручка

28. Значок бренда

Схема YGKDR

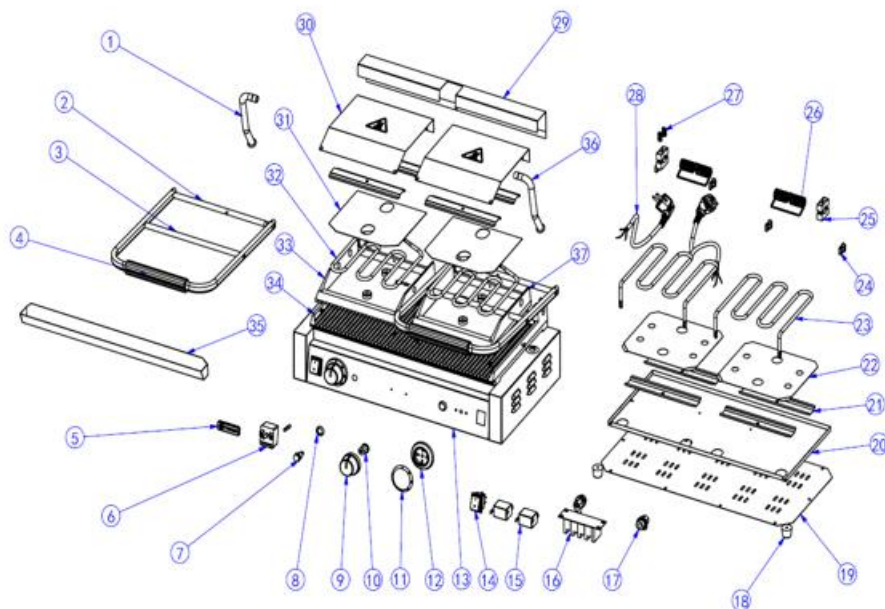


Схема YGKDK

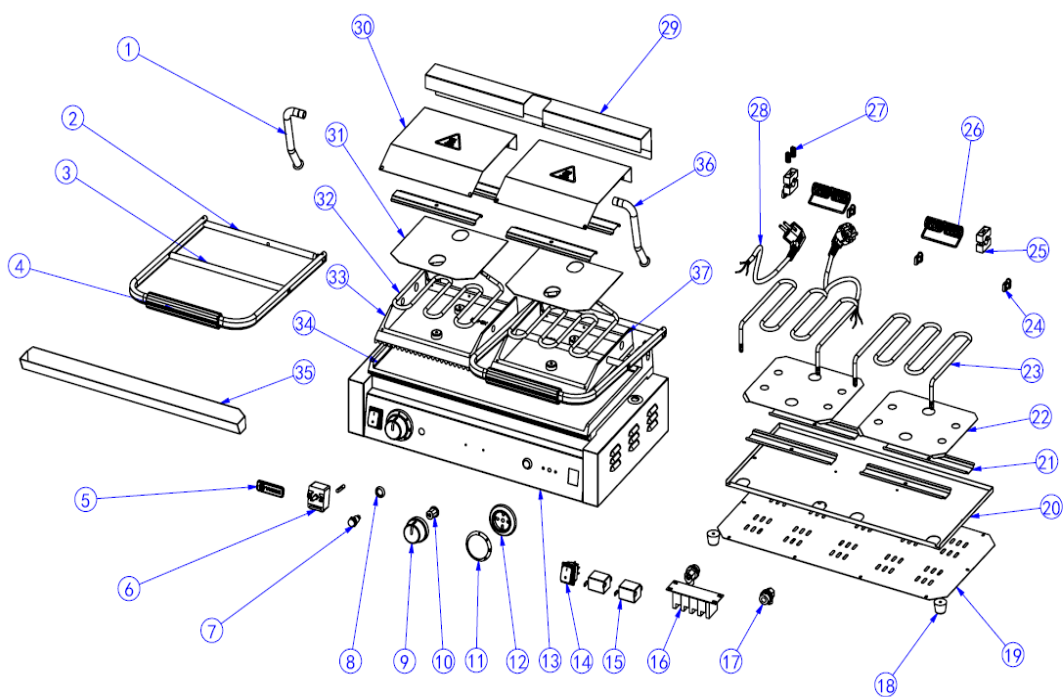
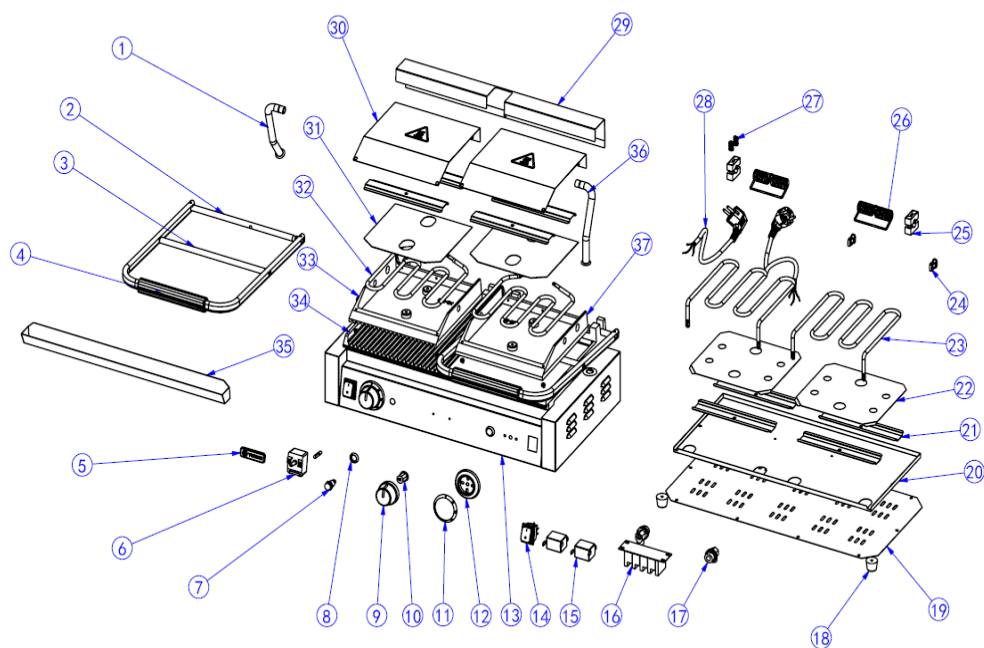


Схема YGKD-GR



Основные части продукта

1. Подводящий трубопровод
2. Задний вращающийся вал
3. Верхняя ось формы
4. Рама рукоятки
5. Значок бренда
6. Термостат
7. Контрольная лампа
8. Держатель контрольной лампы
9. Ручка

10. Сердечник D-образного типа
11. Градуированное кольцо
12. Держатель ручки
13. Корпус
14. Водонепроницаемый выключатель
15. Ограничитель температуры
16. Клеммная колодка
17. Разъем шнура питания
18. Резиновые ножки
19. Нижняя уплотнительная пластина
20. Асбестовая прижимная пластина
21. Прижимная планка нагревательной трубки
22. Нижняя прижимная пластина нагревательной трубки
23. Нижняя нагревательная трубка
24. Ручка
25. Медный прижимной блок
26. Пружина EGD-10
27. Пружина
28. Шнур питания
29. Задняя накладка
30. Верхняя крышка
31. Прижимная пластина верхней нагревательной трубки
32. Верхняя нагревательная трубка
33. Верхняя решетка/слева
34. Нижняя решетка
35. Поддон для крошек
36. Подводящий трубопровод
37. Верхняя решетка/справа

Аксессуары в комплекте



Подготовка перед использованием

- Снимите всю защитную упаковку.
- Проверьте, что устройство в хорошем состоянии и со всеми аксессуарами. В случае неполной или поврежденной доставки, пожалуйста, немедленно свяжитесь с поставщиком. В таком случае не используйте устройство.
- Очистите аксессуары и прибор перед использованием (см. ==> Уборка и обслуживание).
- Убедитесь, что прибор полностью сухой.
- Поставьте прибор на горизонтальную, устойчивую и термостойкую поверхность, безопасную от брызг воды.
- Оставьте упаковку, если планируете хранить прибор в будущем.
- Сохраните руководство пользователя для будущего.

ПРИМЕЧАНИЕ! Из-за производственных остатков прибор может излучать лёгкий запах при первых нескольких использованиях. Это нормально и не указывает на наличие дефекта или опасности. Убедитесь, что прибор хорошо проветривается.

Инструкции по эксплуатации

- Перед использованием убедитесь, что напряжение питания соответствует паспортной табличке.
- Вставьте вилку в розетку, и загорится индикатор включения/выключения.
- Установите регулятор температуры по часовой стрелке в нужное положение. Загорится оранжевый индикатор. Верхняя и нижняя пластины для гриля начнут нагреваться.
- Налейте немного растительного масла на верхнюю и нижнюю пластины для гриля.
- Выложите продукты для гриля на нижнюю решетку для гриля, а затем закройте прибор с помощью ручки. Следите за процессом приготовления.
- Когда температура достигнет заданного значения, оранжевый индикатор погаснет.
- На передней стороне нижней пластины гриля расположен поддон для сбора капель. Оставшееся пищевое масло будет стекать на поддон для сбора капель.
- Откройте прибор, подняв ручку, и достаньте приготовленные на гриле продукты.
- После завершения приготовления на гриле установите регулятор температуры в положение "0" и отключите прибор от сети.

СБРОСЬТЕ предохранительный отрез (Hi-limiter или термический отключатель)

Обратите внимание, что кнопка RESET оснащена защитной крышкой для предотвращения перегрева.

- Отключите прибор от блока питания.
- Дайте прибору полностью остыть.
- Нажмите кнопку RESET Hi-limiter (термический отключатель). Вы должны услышать щелчок.
- Подключите к блоку питания, и вы сможете использовать его снова.

Чистка и обслуживание

• **ВНИМАНИЕ!** Всегда отключайте прибор от водоснабжения и охлаждайте его перед хранением, уборкой и обслуживанием.

• Не используйте водоструйный или паровой очиститель для чистки и не опускайте прибор под воду, так как детали могут намокнуть и получить электрический шок.

• Если прибор не поддерживается в хорошем состоянии чистоты, это может негативно сказаться на его сроке службы и привести к опасной ситуации.

• Пищевые остатки следует регулярно очищать и удалять из прибора. Если прибор неправильно чистить, это сократит его срок службы и может привести к опасному состоянию во время использования.

Уборка

• Очистите охлаждённую поверхность тряпкой или губкой, слегка смоченной мягким мыльным раствором.

- По соображениям гигиены прибор следует чистить до и после использования.
- Избегайте контакта воды с электрическими компонентами.
- Никогда не погружайте прибор в воду или другие жидкости.
- Никогда не используйте агрессивные чистящие средства, абразивные губки или чистящие средства с хлором. Не используйте стальную вату, металлические приборы или любые острые или заострённые предметы для чистки. Не используйте бензин или растворители!

• Ни одна деталь не подходит для посудомоечной машины.

Техническое обслуживание

- Регулярно проверяйте работу прибора, чтобы предотвратить серьёзные поломки.
- Если вы заметили, что прибор работает неправильно или возникла проблема, прекратите его использование, выключите и свяжитесь с поставщиком.
- Все работы по обслуживанию, установке и ремонту должны выполняться квалифицированными специалистами или рекомендованы производителем.

Транспорт и хранение

• Перед хранением всегда убедитесь, что прибор отключён от блока питания и полностью охладился.

- Храните прибор в прохладном, чистом и сухом месте.
- Никогда не кладите тяжёлые предметы на прибор, так как это может повредить устройство.
- Не перемещайте прибор во время его работы. Отключайте прибор от блока питания при движении и держите его снизу.

Устранение неполадок

Если прибор работает неправильно, пожалуйста, проверьте решение в таблице ниже. Если вы всё ещё не можете решить проблему, пожалуйста, свяжитесь с поставщиком или поставщиком услуг.

Проблемы	Возможная причина	Возможное решение
Нагревательные пластины не нагреваются после включения прибора.	1. Если термостат неисправен, оранжевый индикатор нагрева не будет гореть. 2. Сгорел по крайней мере один из нагревательных элементов. 3. При срабатывании Hi-limiter или термовыключателя оранжевый индикатор будет выключен.	1. Свяжитесь с вашим поставщиком. 2. Свяжитесь с вашим поставщиком. 3. См. раздел: СБРОС защитного отключения (Hi-limiter или термовыключатель)
Регулятор температуры не работает.	Неисправен регулятор температуры	Свяжитесь с вашим поставщиком.
Индикатор не загорается.	Индикатор не работает	Свяжитесь с вашим поставщиком.

Утилизация и окружающая среда

После прекращения эксплуатации аппарата, по истечении установленного срока службы, организации, осуществляющей эксплуатацию, необходимо утилизировать прибор по общим правилам переработки вторичного сырья в соответствии с нормативными актами страны, где аппарат проходит утилизацию.

Гарантийный талон

Срок на гарантийное обслуживание составляет 12 месяцев с момента приобретения товара. Гарантийный талон действителен при наличии правильно и разборчиво указанных: модели, серийного номера изделия, даты продажи, четких печатей фирмы-продавца, подписи покупателя. Модель и серийный номер на изделии должны соответствовать указанным в гарантийном талоне. При нарушении этих условий и в случае, когда данные, указанные в гарантийном талоне, изменены, стерты или перезаписаны, гарантийный талон признается недействительным.

Изделие

Модель

Серийный номер

Дата приобретения

Информация о продавце

(наименование, юридический адрес)

Изделие проверено, укомплектовано, механических повреждений не имеет.

С условиями гарантийных обязательств и сервисного обслуживания согласен.

Подпись покупателя

Подпись продавца

М.П.