



**Руководство пользователя**

**Блинница**

**YBE-400 / YBE-D400**



## Содержание:

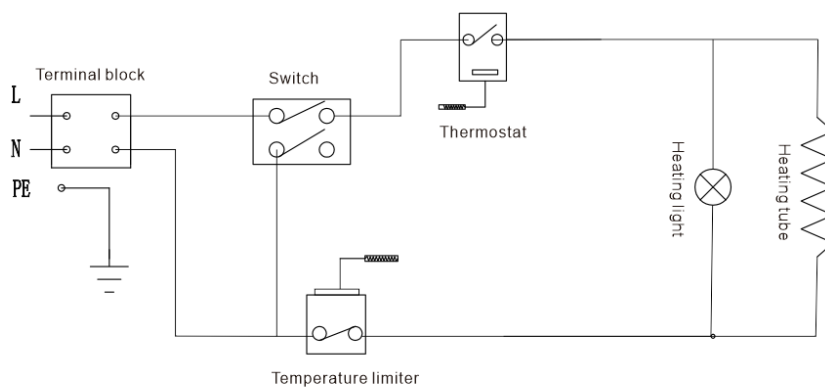
Технические характеристики.....	3
Техника безопасности.....	4
Основные части прибора.....	7
Подготовка к использованию.....	10
Инструкции по эксплуатации .....	10
Чистка и обслуживание.....	11
Неисправности в работе.....	12
Утилизация и окружающая среда.....	12
Гарантийный талон .....	13

## Технические характеристики

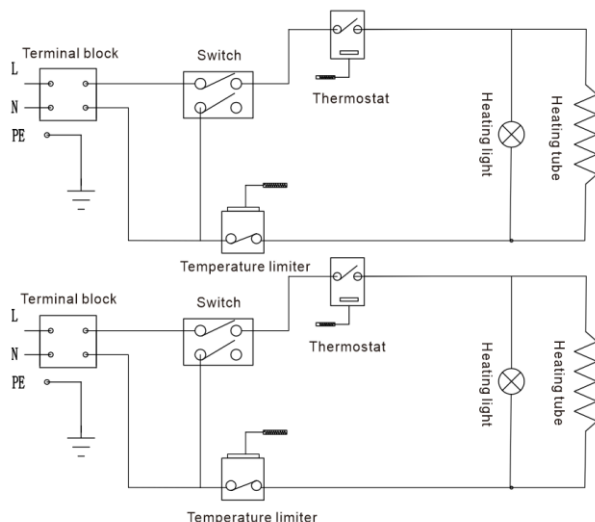
Модель	Название модели	Напряжение/В	Мощность/KW	Размерность(мм)
YBE-400	Блинница	220-240	3	450*520*165
YBE-D400	Блинница	220-240	3+3	900*520*156

### Электрическая схема

YBE-400



YBE-D400



### Уважаемый клиент!

Благодарим вас за покупку этого прибора. Внимательно прочитайте данное руководство пользователя, уделяя особое внимание приведенным ниже правилам техники безопасности, прежде чем устанавливать и использовать прибор в первый раз.

### Инструкции по безопасности

- Используйте устройство только по назначению, для которого оно было предназначено, как описано в этом руководстве.

- Производитель не несёт ответственности за ущерб, вызванный неправильной эксплуатацией и неправильным использованием.

- **ОПАСНОСТЬ! РИСК ЭЛЕКТРИЧЕСКОГО ТОКА!**

Не пытайтесь ремонтировать прибор самостоятельно. Не погружайте электрические части прибора в воду или другие жидкости. Никогда не держите прибор под проточной водой.

- **НИКОГДА НЕ ИСПОЛЬЗУЙТЕ ПОВРЕЖДЁННУЮ ТЕХНИКУ!**

Регулярно проверяйте электрические соединения и шнур на наличие повреждений. При повреждении отключите прибор от блока питания. Любой ремонт должен выполняться только поставщиком или квалифицированным специалистом, чтобы избежать опасности или травм.

- **ВНИМАНИЕ!**

При размещении прибора при необходимости безопасно проложите кабель питания, чтобы избежать случайного натяжения, повреждений, контакта с нагревательной поверхностью или риска спотыкания.

- **ВНИМАНИЕ!** Пока вилка находится в розетке, прибор подключён к блоку питания.

- **ВНИМАНИЕ!** ВСЕГДА выключайте прибор перед отключением от источника питания, очисткой, обслуживанием или хранением.

- Подключайте прибор к электрической розетке только с указанными на этикетке

напряжением и частотой.

- Не трогайте вилку или электрические соединения мокрыми или влажными руками.
- Держите прибор и электрическую вилку/подключения подальше от воды и других жидкостей. Если прибор упал в воду, немедленно отключите подключения блока питания. Не используйте прибор, пока его не проверит сертифицированный техник. Несоблюдение этих инструкций может привести к опасности для жизни.
- Подключите блок питания к легко доступной розетке, чтобы можно было немедленно отключить прибор в случае чрезвычайной ситуации.
- Убедитесь, что шнур не контактирует с острыми или горячими предметами, и держите его подальше от открытого огня. Никогда не тяните за шнур питания, чтобы отключить его от розетки, всегда тяните за вилку.
- Никогда не носите прибор за шнур.
- Никогда не пытайтесь самостоятельно открыть корпус прибора.
- Не вставляйте предметы в корпус прибора.
- Никогда не оставляйте прибор без присмотра во время использования.
- Данный прибор должен эксплуатироваться обученным персоналом на кухне ресторана, в столовых или в баре и т.д.
- Данный прибор должен эксплуатироваться лицами с ограниченными физическими, сенсорными или умственными способностями, а также лицами с недостатком опыта и знаний.
- Этот прибор ни при каких обстоятельствах не должен использоваться детьми.
- Храните прибор и его электрические подключения вне досягаемости детей
- Никогда не используйте аксессуары или дополнительные устройства, кроме тех, что поставляются с прибором или рекомендованы производителем. Несоблюдение этого требования может представлять угрозу безопасности пользователя и повредить прибор. Используйте только оригинальные детали и аксессуары.
- Не управляйте этим устройством с помощью внешнего таймера или системы дистанционного управления.
- Не ставьте прибор на элементы, которые легко нагреваются или воспламеняются (бензин, электрический, угольную плиту и т.д.).
- Не закрывайте прибор во время работы.
- Не ставьте предметы на прибор.
- Не используйте прибор рядом с открытым огнём, взрывчатыми или горючими материалами. Всегда работайте с прибором на горизонтальной, стабильной, чистой, термостойкой и сухой поверхности.
- Прибор не подходит для установки в месте, где может использоваться водоструйный резак.
- Оставьте пространство не менее 20 см вокруг прибора для вентиляции во время использования.
- **ВНИМАНИЕ!** Не допускайте засорения всех вентиляционных отверстий прибора.

## Особые инструкции по безопасности

- **ОСТОРОЖНО! РИСК ОЖОГОВ! ГОРЯЧИЕ ПОВЕРХНОСТИ!** Температура доступных поверхностей может быть очень высокой во время использования. Трогайте только панель управления, ручки, переключатели, регуляторы таймера или температуры.

- **ВНИМАНИЕ!** Жир и масло становятся очень горячими во время работы. Остерегайтесь этого.

- Если шнур питания поврежден, его должен заменить производитель, сервисный агент или специалисты с аналогичной квалификацией, чтобы избежать опасности.

- Не размещайте опасные вещества, такие как топливо, спирт, краска, аэрозольные баллончики с горючим топливом, горючие или взрывоопасные вещества и т.д., внутри или рядом с прибором.

- **ОПАСНОСТЬ!** Никогда не используйте старое масло, потому что у него низкая температура горения, и оно чаще закипает. Это увеличивает риск пожаров и опасных ситуаций.

## Предназначение

- Данный прибор предназначен для коммерческого применения, например, на кухнях ресторанов, столовых, в больницах и в коммерческих предприятиях.

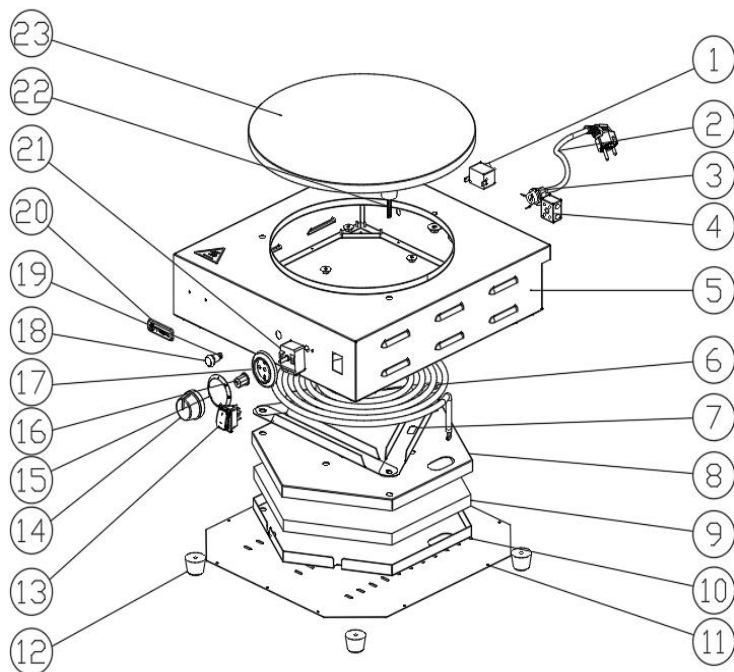
- Эксплуатация прибора для любых других целей считается неправильным использованием устройства. Пользователь несёт полную ответственность за неправомерное использование устройства.

## Установка заземления

Этот прибор классифицируется как класс защиты I и должен быть подключён к защитному заземлению. Заземление снижает риск электрического тока, обеспечивая выходной провод для электрического тока.

Этот прибор оснащён электрическим шнуром с заземляющей вилкой или электрическими соединениями с заземляющим проводом. Соединения должны быть правильно установлены и заземлены.

## Схема YBE-400

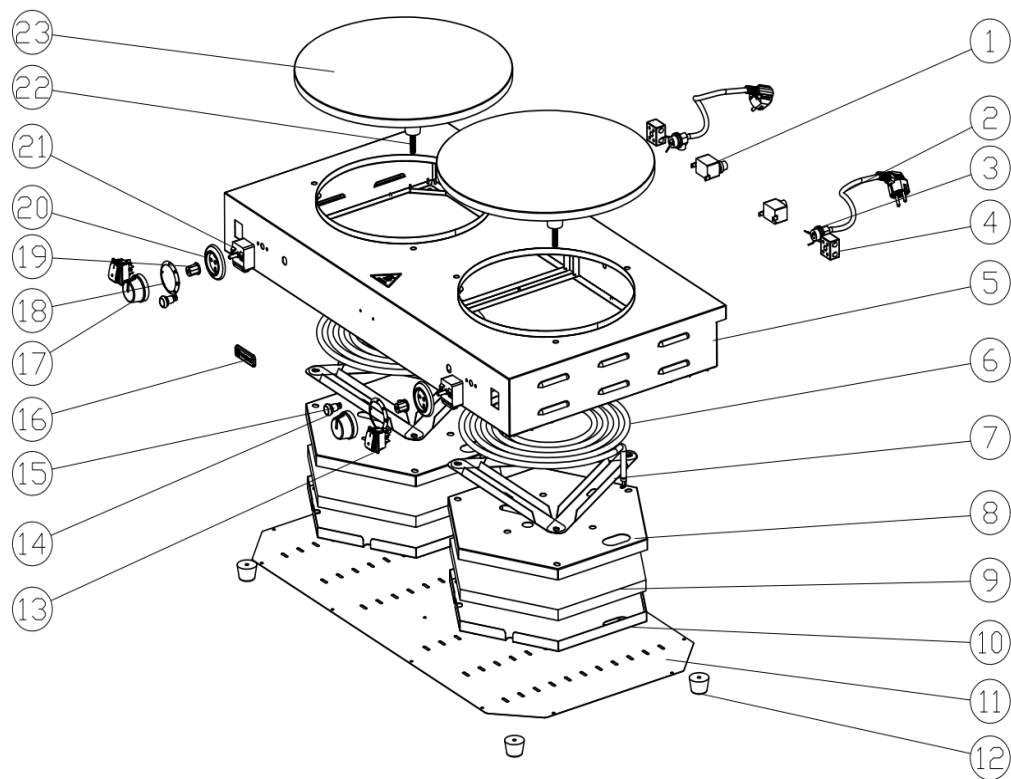


## Основные части продукта

- 1 Ограничитель температуры
- 2 Шнур питания
- 3 Разъем шнура питания
- 4 Клеммная колодка
- 5 Корпус
- 6 Нагревательная трубка
- 7 Прижимная пластина
- 8 Хлопковая накладка
- 9 Теплоизоляция из хлопка
- 10 Хлопковая накладка 2
- 11 Нижняя пластина

- 12 Резиновые ножки
- 13 Водонепроницаемый выключатель
- 14 Ручка
- 15 Градуированное кольцо
- 16 Сердечник D-образного типа
- 17 Держатель ручки
- 18 Значок бренда
- 19 Держатель индикаторной лампы
- 20 Индикатор
- 21 Термостат
- 22 Винт
- 23 Форма для блинов

**Схема YBE-D400**



## Основные части продукта

- 1 Ограничитель температуры
- 2 Шнур питания
- 3 Разъем шнура питания
- 4 Клеммная колодка
- 5 Корпус
- 6 Нагревательная трубка
- 7 Прижимная пластина
- 8 Хлопковая накладка
- 9 Теплоизоляция из хлопка
- 10 Хлопковая накладка 2
- 11 Нижняя пластина
- 12 Резиновые ножки
- 13 Водонепроницаемый выключатель
- 14 Держатель индикаторной лампы
- 15 Индикатор
- 16 Значок бренда
- 17 Ручка
- 18 Кольцо с градуировкой
- 19 Заглушка
- 20 Держатель ручки
- 21 Термостат
- 22 Винт
- 23 Форма для блинов

## Запасные части или аксессуары

Лопатка для блинницы



### Подготовка перед использованием

- Снимите всю защитную упаковку.
- Проверьте, что устройство в хорошем состоянии и со всеми аксессуарами. В случае неполной или поврежденной доставки, пожалуйста, немедленно свяжитесь с поставщиком. В таком случае не используйте устройство.
- Очистите аксессуары и прибор перед использованием (см. ==> Уборка и обслуживание).
- Убедитесь, что прибор полностью сухой.
- Поставьте прибор на горизонтальную, устойчивую и термостойкую поверхность, безопасную от брызг воды.
- Оставьте упаковку, если планируете хранить прибор в будущем.
- Сохраните руководство пользователя для будущего.

**ПРИМЕЧАНИЕ!** Из-за производственных остатков прибор может излучать лёгкий запах при первых нескольких использованиях. Это нормально и не указывает на наличие дефекта или опасности. Убедитесь, что прибор хорошо проветривается.

### Инструкции по эксплуатации

- Очищайте поверхность для выпечки чистой влажной тряпкой перед каждым использованием и давайте высохнуть после.
- Подключите вилку к подходящей электрической розетке. Включите прибор — он загорится зелёным, показывая, что он подключён к источнику питания.
- Запустите прибор, поворачивая регулятор температуры по часовой стрелке, чтобы выбрать необходимую температуру выпечки.
- Подождите примерно 15 ~ 20 минут, чтобы форма для блинов нагрелась до

максимум 250-300°C.

- Затем ложкой вылейте небольшое количество теста для блинов на форму. Используйте деревянную лопатку, чтобы распределить его круговыми движениями.

**ПРИМЕЧАНИЕ:** Перед использованием увлажните деревянную лопатку. Это предотвращает прилипание теста к лопатке.

- Дайте блину прожариться с одной стороны, пока его поверхность не затвердеет. Используйте деревянную лопатку или термостойкую пластиковую лопатку (не в комплекте), чтобы аккуратно поднять одну сторону блина. Блин должен быть хорошо прожарен, возможно, немного коричневого цвета. В этом случае его уже нужно переворачивать.

**ПРИМЕЧАНИЕ:** Когда вы выливаете тесто на горячую форму, вы можете услышать лёгкий треск из-за разницы температуры. Это нормально.

**ПРИМЕЧАНИЕ:** Не пережаривайте блин, иначе его текстура станет резиновой. Блин можно быстро приготовить при высокой температуре. Если выбрать подходящую температуру, его нужно будет переворачивать каждые 2-3 минуты.

- Аккуратно переверните блин на другую сторону. На другой стороне нужно готовить примерно 30 ~ 40 секунд.

- Аккуратно снимите блин с формы. Продолжайте готовить блины, пока не закончится тесто. Не трогайте блин рукой, пока он ещё горячий.

- При необходимости меняйте температуру, вращая регулятор температуры.

- Выключите прибор, повернув регулятор температуры против часовой стрелки до 0°C и выключив переключатель.

**ВНИМАНИЕ!** Отключайте прибор из розетки, когда не используете. Оставьте прибор полностью остывшим перед чисткой и хранением.

### **СБРОСЬТЕ предохранительный отрез (Hi-limiter или термический отключатель)**

Обратите внимание, что кнопка RESET оснащена защитной крышкой для предотвращения перегрева.

- Отключите прибор от блока питания.

- Дайте прибору полностью остыть.

- Нажмите кнопку RESET Hi-лимитера (термический отключатель). Вы должны услышать щелчок.

- Подключите к блоку питания, и вы сможете использовать его снова.

### **Чистка и обслуживание**

- **ВНИМАНИЕ!** Всегда отключайте прибор от водоснабжения и охлаждайте его перед хранением, уборкой и обслуживанием.

- Не используйте водоструйный или паровой очиститель для чистки и не опускайте прибор под воду, так как детали могут намочить и получить электрический шок.

- Если прибор не поддерживается в хорошем состоянии чистоты, это может негативно сказаться на его сроке службы и привести к опасной ситуации.

- Пищевые остатки следует регулярно очищать и удалять из прибора. Если прибор неправильно чистить, это сократит его срок службы и может привести к опасному состоянию во время использования.

### Уборка

- Очистите охлаждённую поверхность тряпкой или губкой, слегка смоченной мягким мыльным раствором.
- По соображениям гигиены прибор следует чистить до и после использования.
- Избегайте контакта воды с электрическими компонентами.
- Никогда не погружайте прибор в воду или другие жидкости.
- Никогда не используйте агрессивные чистящие средства, абразивные губки или чистящие средства с хлором. Не используйте стальную вату, металлические приборы или любые острые или заострённые предметы для чистки. Не используйте бензин или растворители!
- Ни одна деталь не подходит для посудомоечной машины.

### Техническое обслуживание

- Регулярно проверяйте работу прибора, чтобы предотвратить серьёзные поломки.
- Если вы заметили, что прибор работает неправильно или возникла проблема, прекратите его использование, выключите и свяжитесь с поставщиком.
- Все работы по обслуживанию, установке и ремонту должны выполняться квалифицированными специалистами или рекомендованы производителем.

### Транспорт и хранение

- Перед хранением всегда убедитесь, что прибор отключён от блока питания и полностью охладился.
- Храните прибор в прохладном, чистом и сухом месте.
- Никогда не кладите тяжёлые предметы на прибор, так как это может повредить устройство.
- Не перемещайте прибор во время его работы. Отключайте прибор от блока питания при движении и держите его снизу.

## Устранение неполадок

Если прибор работает неправильно, пожалуйста, проверьте решение в таблице ниже. Если вы всё ещё не можете решить проблему, пожалуйста, свяжитесь с поставщиком или поставщиком услуг.

Проблемы	Возможная причина	Возможное решение
Подключен к источнику питания, но выключатель питания не загорается при его включении.	Розетка питания подключена неправильно к блоку питания.	Проверьте ещё раз, чтобы убедиться, что прибор подключён корректно.
	Переключатель питания неисправен.	Свяжитесь с вашим поставщиком.
	Активируется Ni-лимитер	СБРОСЬТЕ Ni-лимитер (термический отключатель). (См. == > СБРОС предохранительного отсека (термический отключатель).

Прибор не нагревается, но выключатель питания загорается.	Регулятор температуры неисправен	Свяжитесь с вашим поставщиком.
	Нагревательный элемент неисправен	

### Утилизация и окружающая среда

После прекращения эксплуатации аппарата, по истечении установленного срока службы, организации, осуществляющей эксплуатацию, необходимо утилизировать прибор по общим правилам переработки вторичного сырья в соответствии с нормативными актами страны, где аппарат проходит утилизацию.

## Гарантийный талон

Срок на гарантийное обслуживание составляет 12 месяцев с момента приобретения товара. Гарантийный талон действителен при наличии правильно и разборчиво указанных: модели, серийного номера изделия, даты продажи, четких печатей фирмы-продавца, подписи покупателя. Модель и серийный номер на изделии должны соответствовать указанным в гарантийном талоне. При нарушении этих условий и в случае, когда данные, указанные в гарантийном талоне, изменены, стерты или перезаписаны, гарантийный талон признается недействительным.

Изделие .....

Модель .....

Серийный номер .....

Дата приобретения .....

Информация о продавце .....

(наименование, юридический адрес)

Изделие проверено, укомплектовано, механических повреждений не имеет.

С условиями гарантийных обязательств и сервисного обслуживания согласен.

Подпись покупателя .....

Подпись продавца .....

М.П.