



Руководство пользователя

Тостер

YTK-2



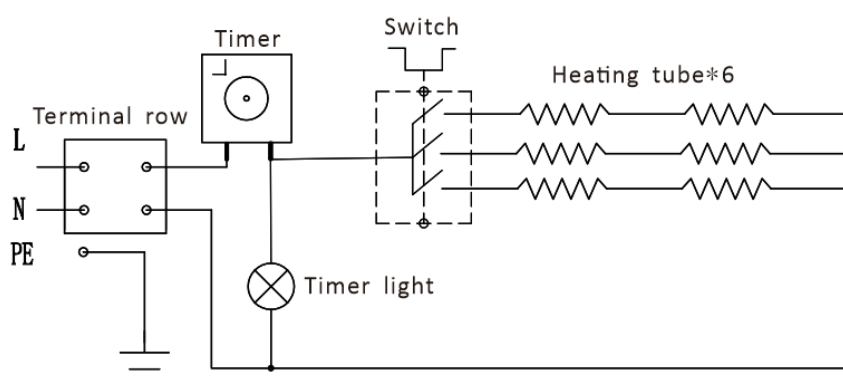
Содержание:

Технические характеристики.....	3
Техника безопасности.....	3
Основные части прибора.....	6
Подготовка к использованию.....	7
Инструкции по эксплуатации	8
Чистка и обслуживание.....	8
Неисправности в работе.....	9
Утилизация и окружающая среда.....	10
Гарантийный талон	11

Технические характеристики

Модель	Название модели	Напряжение/В	Мощность/KW	Размерность(мм)
УТК - 2	Тостер	220-240	3	450*315*400

Электрическая схема



Уважаемый клиент!

Благодарим вас за покупку этого прибора. Внимательно прочитайте данное руководство пользователя, уделяя особое внимание приведенным ниже правилам техники безопасности, прежде чем устанавливать и использовать прибор в первый раз.

Инструкции по безопасности

- Используйте устройство только по назначению, для которого оно было предназначено, как описано в этом руководстве.
- Производитель не несёт ответственности за ущерб, вызванный неправильной эксплуатацией и ненадлежащим использованием.

• ОПАСНОСТЬ! РИСК ЭЛЕКТРИЧЕСКОГО ТОКА!

Не пытайтесь ремонтировать прибор самостоятельно. Не погружайте электрические части прибора в воду или другие жидкости. Никогда не держите прибор под проточной водой.

- **НИКОГДА НЕ ИСПОЛЬЗУЙТЕ ПОВРЕЖДЁННУЮ ТЕХНИКУ!**

Регулярно проверяйте электрические соединения и шнур на наличие повреждений. При повреждении отключите прибор от блока питания. Любой ремонт должен выполняться только поставщиком или квалифицированным специалистом, чтобы избежать опасности или травм.

- **ВНИМАНИЕ!**

При размещении прибора при необходимости безопасно проложите кабель питания, чтобы избежать случайного натяжения, повреждений, контакта с нагревательной поверхностью или риска спотыкания.

- **ВНИМАНИЕ!** Пока вилка находится в розетке, прибор подключён к блоку питания.

- **ВНИМАНИЕ!** ВСЕГДА выключайте прибор перед отключением от источника питания, очисткой, обслуживанием или хранением.

- Подключайте прибор к электрической розетке только с указанными на этикетке напряжением и частотой.

- Не трогайте вилки/электрические соединения мокрыми или влажными руками.

- Держите прибор и электрические розетки/подключения подальше от воды и других жидкостей. Если прибор упал в воду, немедленно отключите подключения блока питания. Не используйте прибор, пока его не проверит сертифицированный техник. Несоблюдение этих инструкций может привести к опасности для жизни.

- Подключите блок питания к легко доступной розетке, чтобы можно было немедленно отключить прибор в случае чрезвычайной ситуации.

- Убедитесь, что шнур не контактирует с острыми или горячими предметами, и держите его подальше от открытого огня. Никогда не тяните за шнур питания, чтобы отключить его от розетки, всегда тяните за вилку.

- Никогда не носите прибор за шнур.

- Никогда не пытайтесь самостоятельно открыть корпус прибора.

- Не вставляйте предметы в корпус прибора.

- Никогда не оставляйте прибор без присмотра во время использования.

- Данный прибор должен эксплуатироваться обученным персоналом на кухне ресторана, в столовых или в баре и т.д.

- Данный прибор должен эксплуатироваться лицами с ограниченными физическими, сенсорными или умственными способностями, а также лицами с недостатком опыта и знаний.

- Этот прибор ни при каких обстоятельствах не должен использоваться детьми.

- Храните прибор и его электрические подключения вне досягаемости детей

- Никогда не используйте аксессуары или дополнительные устройства, кроме тех, что поставляются с прибором или рекомендованы производителем. Несоблюдение этого требования может представлять угрозу безопасности пользователя и повредить прибор. Используйте только оригинальные детали и аксессуары.

- Не эксплуатируйте прибор с помощью внешнего таймера или системы дистанционного управления.

- Не ставьте прибор на элементы, которые легко нагреваются или воспламеняются (бензин, электрический, угольную плиту и т.д.).

- Не закрывайте прибор во время работы.

- Не ставьте предметы на прибор.
- Не используйте прибор рядом с открытым огнём, взрывчатыми или горючими материалами. Всегда работайте с прибором на горизонтальной, стабильной, чистой, термостойкой и сухой поверхности.
 - Прибор не подходит для установки в месте, где может использоваться водоструйный резак.
 - Оставьте пространство не менее 20 см вокруг прибора для вентиляции во время использования.
- **ВНИМАНИЕ!** Не допускайте засорения всех вентиляционных отверстий прибора

Особые инструкции по безопасности

ОСТОРОЖНО! РИСК ОЖОГОВ! ГОРЯЧИЕ ПОВЕРХНОСТИ!

Температура стеклянной дверцы или других доступных поверхностей во время использования очень высока. Прикасайтесь только к панели управления, ручкам, переключателю или шкале температуры.

- **ВНИМАНИЕ!** Жир и масло сильно нагреваются во время работы. Остерегайтесь этого.
- Для обеспечения перекрестного подключения к другому оборудованию предусмотрен разъем для подключения к сети.
- **ВНИМАНИЕ!** Перед получением доступа к клеммам необходимо отключить все цепи питания.
- Если шнур питания поврежден, во избежание опасности его необходимо заменить производителю, его сервисному агенту или другим квалифицированным специалистам.
- Хлеб может подгореть, поэтому не используйте тостер вблизи или под горючими материалами, такими как занавески.

Предназначение

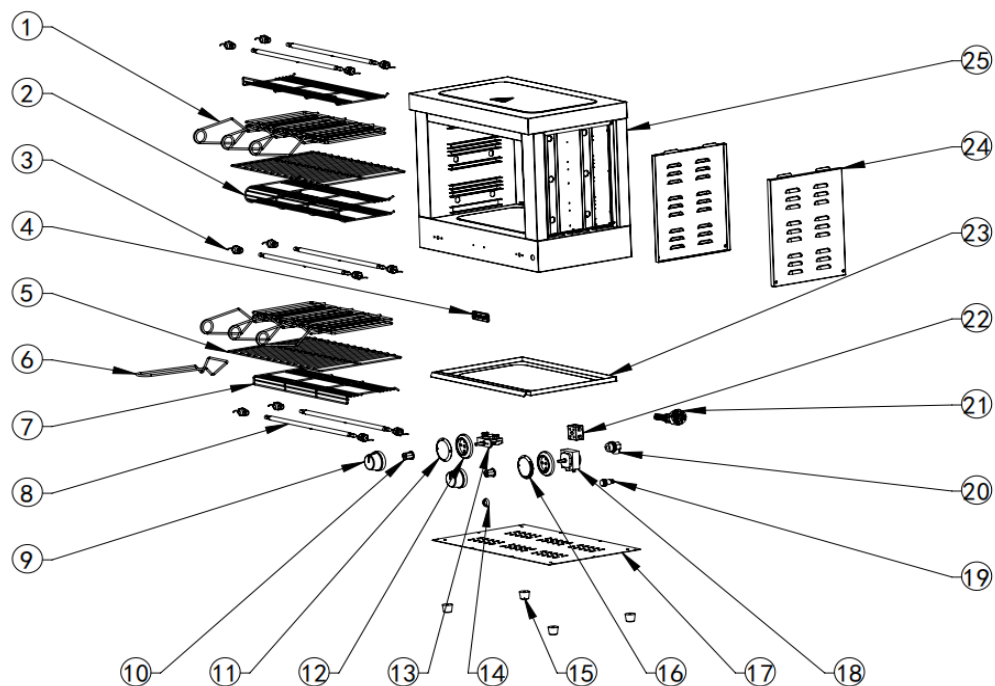
- Данный прибор предназначен для коммерческого применения, например, на кухнях ресторанов, столовых, в больницах и в коммерческих предприятиях.
 - Прибор предназначен для разогрева пищи. Любое другое использование может привести к повреждению прибора или травмам.
 - Эксплуатация прибора для любых других целей считается неправильным использованием устройства. Пользователь несёт полную ответственность за неправомерное использование устройства.

Установка заземления

Этот прибор классифицируется как класс защиты I и должен быть подключён к защитному заземлению. Заземление снижает риск электрического тока, обеспечивая выходной провод для электрического тока.

Этот прибор оснащён электрическим шнуром с заземляющей вилкой или электрическими соединениями с заземляющим проводом. Соединения должны быть правильно установлены и заземлены.

Схема YGS

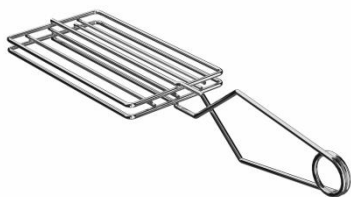


Основные части продукта

1. Зажим для хлеба
2. U-образный сетка
3. Держатель лампы / с гайками
4. Значок бренда
5. Вертикальный решетчатый противень для выпечки
6. Ручка
7. Поднимающиеся и опускающиеся защитные сетки
8. Нагревательная трубка
9. Ручка
10. Держатель ручки
11. Сердечник D-образного типа

12. Градуированное кольцо
13. Градуированное кольцо
14. 4-позиционный поворотный переключатель
15. Световой индикатор
16. Держатель лампы
17. Резиновые ножки
18. Нижняя уплотнительная пластина
19. Таймер
20. Разъем для подключения шнура питания
21. Шнур питания
22. Клеммный ряд с четырьмя отверстиями
23. Поддон для сбора крошек
24. Левая и правая уплотнительные пластины
25. Основание

Аксессуар (идет в комплекте)



Подготовка перед использованием

- Снимите всю защитную упаковку.
- Проверьте, что устройство в хорошем состоянии и со всеми аксессуарами. В случае неполной или поврежденной доставки, пожалуйста, немедленно свяжитесь с поставщиком. В таком случае не используйте устройство.
 - Очистите аксессуары и прибор перед использованием (см. ==> Уборка и обслуживание).
 - Убедитесь, что прибор полностью сухой.
 - Поставьте прибор на горизонтальную, устойчивую и термостойкую поверхность,

безопасную от брызг воды.

- Оставьте упаковку, если планируете хранить прибор в будущем.
- Сохраните руководство пользователя для будущего.

ПРИМЕЧАНИЕ! Из-за производственных остатков прибор может излучать лёгкий запах при первых нескольких использованиях. Это нормально и не указывает на наличие дефекта или опасности. Убедитесь, что прибор хорошо проветривается.

Инструкции по эксплуатации

Подготовка

- Установите решетки в направляющие. Перед использованием прибора всегда снимайте ручки с решеток. Используйте ручки только для извлечения решеток.

Эксплуатация

- Включите прибор. Для этого поверните ручку таймера по часовой стрелке в нужное положение.
- Нажмите кнопки уровня нагрева, чтобы включить нужный уровень нагрева. Нагреватели на каждом уровне можно включать отдельно.
- Чтобы выключить прибор, поверните ручку таймера в центральное положение.

Чистка и обслуживание

- **ВНИМАНИЕ!** Всегда отключайте прибор от водоснабжения и охлаждайте его перед хранением, уборкой и обслуживанием.
- Не используйте водоструйный или паровой очиститель для чистки и не опускайте прибор под воду, так как детали могут намочить и получить электрический шок.
- Если прибор не поддерживается в хорошем состоянии чистоты, это может негативно сказаться на его сроке службы и привести к опасной ситуации.
- Пищевые остатки следует регулярно очищать и удалять из прибора. Если прибор неправильно чистить, это сократит его срок службы и может привести к опасному состоянию во время использования.

Уборка

- Очистите охлаждённую поверхность тряпкой или губкой, слегка смоченной мягким мыльным раствором.
- По соображениям гигиены прибор следует чистить до и после использования.
- Избегайте контакта воды с электрическими компонентами.
- Никогда не погружайте прибор в воду или другие жидкости.
- Никогда не используйте агрессивные чистящие средства, абразивные губки или чистящие средства с хлором. Не используйте стальную вату, металлические приборы или любые острые или заострённые предметы для чистки. Не используйте бензин или растворители!
- Ни одна деталь не подходит для посудомоечной машины.

Техническое обслуживание

- Регулярно проверяйте работу прибора, чтобы предотвратить серьёзные поломки.
- Если вы заметили, что прибор работает неправильно или возникла проблема, прекратите его использование, выключите и свяжитесь с поставщиком.

- Все работы по обслуживанию, установке и ремонту должны выполняться квалифицированными специалистами или рекомендованы производителем.

Транспорт и хранение

- Перед хранением всегда убедитесь, что прибор отключён от блока питания и полностью охладился.
- Храните прибор в прохладном, чистом и сухом месте.
- Никогда не кладите тяжёлые предметы на прибор, так как это может повредить устройство.
- Не перемещайте прибор во время его работы. Отключайте прибор от блока питания при движении и держите его снизу.

Устранение неполадок

Если прибор работает неправильно, пожалуйста, проверьте решение в таблице ниже. Если вы всё ещё не можете решить проблему, пожалуйста, свяжитесь с поставщиком или поставщиком услуг.

Проблемы	Возможная причина	Возможное решение
Прибор не работает.	Вилка сетевого шнура не подключена к электрической розетке.	Плотно вставьте вилку сетевого шнура в подходящую электрическую розетку.
	Вилка сетевого шнура вставлена неплотно.	Выньте вилку из розетки, подождите 10 секунд и снова плотно вставьте ее в розетку.
	Время приготовления не установлено.	Поверните регулятор времени, чтобы установить время приготовления.
	Повреждены нагревательные элементы.	Обратитесь за заменой нагревательных элементов к производителю, его сервисному агенту или специалистам аналогичной квалификации.
	Поврежден шнур питания.	Обратитесь за заменой шнура питания к производителю, его сервисному агенту или специалистам аналогичной квалификации.

	Другой электрический дефект.	Обратитесь за проверкой прибора к производителю, его сервисному агенту или специалисту с аналогичной квалификацией.
Еда недоварена.	Выбранное время приготовления слишком короткое.	Установите более длительное время приготовления.
Пища переварена.	Выбранное время приготовления слишком короткое..	Установите меньшее время приготовления.
Неприятный запах в приборе.	Прибор необходимо почистить.	Очистите внутреннюю поверхность прибора и решетку для гриля, тщательно протрите и высушите мягкой тканью.

Утилизация и окружающая среда

После прекращения эксплуатации аппарата, по истечении установленного срока службы, организации, осуществляющей эксплуатацию, необходимо утилизировать

Гарантийный талон

Срок на гарантийное обслуживание составляет 12 месяцев с момента приобретения товара. Гарантийный талон действителен при наличии правильно и разборчиво указанных: модели, серийного номера изделия, даты продажи, четких печатей фирмы-продавца, подписи покупателя. Модель и серийный номер на изделии должны соответствовать указанным в гарантийном талоне. При нарушении этих условий и в случае, когда данные, указанные в гарантийном талоне, изменены, стерты или перезаписаны, гарантийный талон признается недействительным.

Изделие

Модель

Серийный номер

Дата приобретения

Информация о продавце

(наименование, юридический адрес)

Изделие проверено, укомплектовано, механических повреждений не имеет.

С условиями гарантийных обязательств и сервисного обслуживания согласен.

Подпись покупателя

Подпись продавца

М.П.