

# SOUL

SERIES 2



**Руководство пользователя**

**zümex**

# Вы думали, что знаете все о свежавыжатом соке?

Тогда приготовьтесь, потому что ваша точка зрения  
изменится навсегда.



## **Представляем первую соковыжималку Smart Juicer, Soul Series 2.**

Это первая автоматическая соковыжималка, способная отжимать самый свежий сок и обеспечивать самую высокую производительность для вашего бизнеса.

Сегодня начинается будущее, в котором инновации и безупречный стиль идеально сочетаются в одной компактной модели.

**Компактная. Умная. Стильная.**

## ТЕХНИЧЕСКИЕ ХАРАКТЕРИСТИКИ↓

### ЦИТРУСОВЫЕ

- АПЕЛЬСИНЫ
- МАНДАРИНЫ
- ЛИМОНЫ\*
- ЛАЙМЫ

\* Рекомендуется отжимать лимоны сортов круглой формы с тонкой кожурой.  
Примеры: «Эврика», «Лисбон» и «Мейер».



### РАЗМЕРЫ

**64-81 мм.**

Другие дополнительные комплекты:

Комплект S → 45-65 мм.

Комплект XS → 45-52 мм.



ВМЕСТИМОСТЬ ПОДАЮЩЕГО УСТРОЙСТВА

**3-6 апельсинов | 7-8 лаймов**



## РАЗМЕРЫ

**300 x 480 x 537 мм.**  
**11,8" x 18,9" x 21,1"**

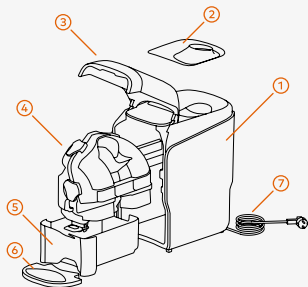
## СКОРОСТЬ

**1 СОК → 10"** | **18 ФРУКТОВ → 1"**

ВЕС	32 кг	71 фунт
НАПРЯЖЕНИЕ	100-240 VAC	50/60 Гц
МОЩНОСТЬ	100 Вт	0,134 ЛС
ПОТРЕБЛЕНИЕ ТОКА	0,4-3,4 А (100-130 VAC)	0,3-1,5 А (220-240 VAC)
УРОВЕНЬ ШУМОВОГО ДАВЛЕНИЯ	Ниже 60 дБ	
ЗАЩИТА ОТ ВЛАГИ	IPX0	

\* Помните, что по любым техническим вопросам необходимо обращаться к вашему локальному дистрибьютору.

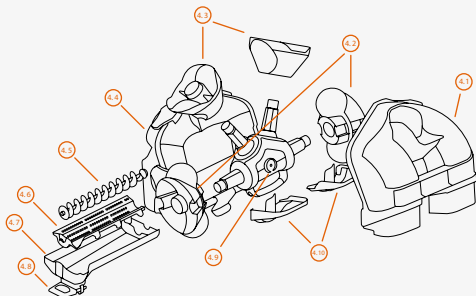
Патент:  
 ES2567101A1. WO2016059186A1  
 ES2527974B1. WO2013182712A2  
 Пат. ожид.: P201930926  
 DMC: 007055652



**РИС. 1 → Soul Series 2**

- |   |                             |
|---|-----------------------------|
| 1 | SOUL SERIES 2               |
| 2 | КРЫШКА ПОДАЮЩЕГО УСТРОЙСТВА |
| 3 | ПЕРЕДНЯЯ ДВЕРЦА             |
| 4 | СЪЕМНЫЙ БЛОК                |
| 5 | БАК ДЛЯ ОТХОДОВ             |
| 6 | ПОДДОН ДЛЯ СТАКАНОВ         |
| 7 | СЕТЕВОЙ КАБЕЛЬ              |

**РИС. 2 → Комплект съемного блока (4)**



- |      |                                |
|------|--------------------------------|
| 4.1  | КОРПУС ПОДАЮЩЕГО УСТРОЙСТВА    |
| 4.2  | ШТЫРЕВЫЕ МАХОВИКИ              |
| 4.3  | ГНЕЗДОВЫЕ МАХОВИКИ             |
| 4.4  | КОРПУС РЕЗЦОВ                  |
| 4.5  | СТЕРЖЕНЬ ДЛЯ ИЗВЛЕЧЕНИЯ МЯКОТИ |
| 4.6  | ФИЛЬТР ДЛЯ ИЗВЛЕЧЕНИЯ МЯКОТИ   |
| 4.7  | ПОДДОН ДЛЯ СОКА                |
| 4.8  | КРАН                           |
| 4.9  | КОМПЛЕКТ ОСЕЙ                  |
| 4.10 | ОТЖИМНЫЕ КЛИНЬЯ                |

## ПЕРЕД НАЧАЛОМ ПРИМИТЕ К СВЕДЕНИЮ ТРЕБОВАНИЯ БЕЗОПАСНОСТИ

---

Специфические характеристики вашей соковыжималки **Zumex Soul Series 2** (напряжение, частота и другие данные) указаны на идентификационном ярлыке, расположенном внутри устройства.

По любым техническим вопросам необходимо обращаться к вашему **дистрибьютору или в официальную службу технической поддержки**, с указанием серийного номера, который можно найти на идентификационном ярлыке устройства.

Zumex принимает все требуемые меры для селективного сбора устройств, находящихся в эксплуатации, и их правильной утилизации в соответствии с нормами охраны окружающей среды. Для надлежащей утилизации оборудования убедительно просим вас связаться с официальным дистрибьютором Zumex.

---

Обновления в инструкции могут быть внесены без предварительного уведомления. Вы можете в любой момент ознакомиться с ними на нашем сайте [www.zumex.com](http://www.zumex.com), в разделе, посвященном соответствующей модели. Просим вас направлять все вопросы и комментарии для улучшения работы наших соковыжималок и сети обслуживания напрямую в компанию Zumex по адресу:



ZUMEX GROUP, S.A.

Polígono Ind. Moncada III C/Molí 2.  
46113 Moncada. Valencia. España.  
Тел. +34 961 301 251 Факс: +34 961 301 255  
[zumex@zumex.com](mailto:zumex@zumex.com) / [www.zumex.com](http://www.zumex.com)

## Предупреждения

Не запускайте устройство в работу при отсутствии какого-либо элемента безопасности.

Данные устройства предназначены для коммерческого использования, например, на кухнях ресторанов, в кафетериях, больницах и других предприятиях, таких как булочные и т.д., и не пригодны для массового производства пищевых продуктов.

Запрещается осуществлять очистку изделия струями воды или с помощью пара.

Данным устройством могут пользоваться дети старше 8 лет и лица с ограниченными физическими, умственными или сенсорными возможностями, а также лица, не имеющие знаний или опыта работы с похожими устройствами, если они прошли предварительное обучение или подготовку по безопасной эксплуатации оборудования и понимают все связанные с ним риски.

Дети должны пользоваться устройством под контролем и не должны играть с ним.

Выполнение очистки или обслуживания устройства детьми без контроля взрослых не допускается.

На обратной стороне данного оборудования расположена эквипотенциальная клемма для подклю-

чения заземления других устройств к заземлению сети питания. В случае использования клеммы ослабьте крепление гаек и шайб, разместите кабель заземления вспомогательного устройства и снова крепко затяните гайки и шайбы. Эквипотенциальная клемма имеет данное обозначение:



Использование фруктов, отличных от указанных в руководстве, не допускается.

Во время очистки, технического обслуживания или замены деталей убедитесь в том, что вилка сетевого кабеля извлечена из розетки и находится на видном месте.

Соблюдайте осторожность с режущими элементами во избежание порезов.

Очистку деталей в контакте с продуктами питания необходимо осуществлять в соответствии с указаниями в разделе, посвященном очистке.

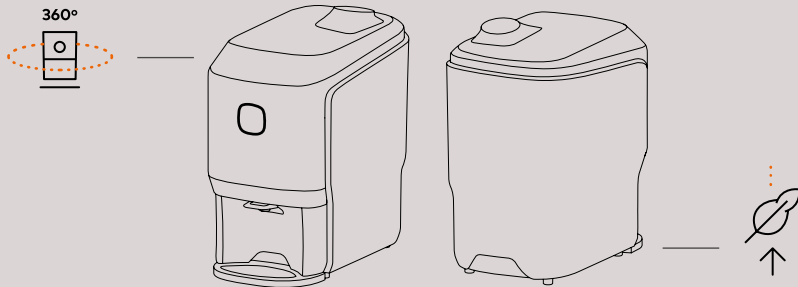
В случае повреждения сетевого кабеля его необходимо заменить на кабель или комплект, поставляемый производителем или отделом постпродажного обслуживания.

1

## Место для сока будущего

Вы уже думали над тем, куда поставите свою Soul Series 2? Вы можете разместить ее где угодно и без труда перемещать с одного места на другое благодаря **размеру и дизайну 360°**.

Сделайте из любого пространства **уголок свежавыжатого сока**.



- 1 Прежде всего, убедитесь, что напряжение сети соответствует указанному на идентификационном ярлыке устройства, который можно найти как в данном руководстве, так и на самом оборудовании.
- 2 Устраните все препятствия, которые могут помешать распаковке оборудования.
- 3 После этого извлеките соковыжималку Soul Series 2 из упаковки и поместите ее на заранее подготовленную плоскую поверхность.
- 4 Следующие компоненты могут поставляться отдельно и потому их необходимо поместить на свои места: основание поддона для стаканов, поддон для стаканов и сетевой кабель.

# Вы всего в одном шаге от начала работы с Soul Series 2.

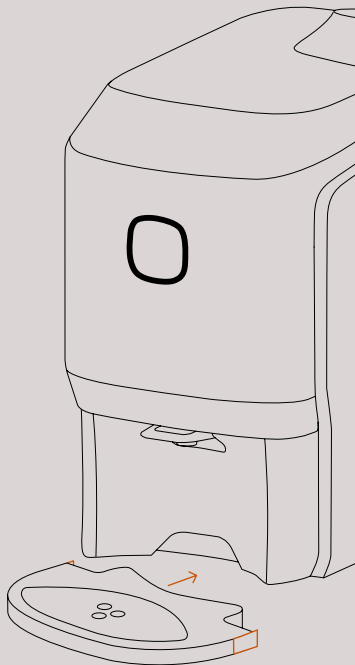
## НЕСКОЛЬКО СОВЕТОВ ПЕРЕД НАЧАЛОМ

### **Первая очистка**

Рекомендуем очистить систему отжима перед первым использованием. См. раздел «Очистка».

### **Крепление поддона для стаканов**

Для крепления поддона для стаканов на оборудовании нажмите на внешние зажимы поддона, а затем передвиньте деталь до упора и отпустите зажимы.

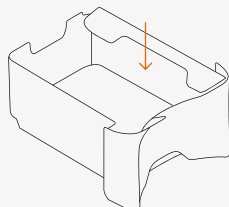
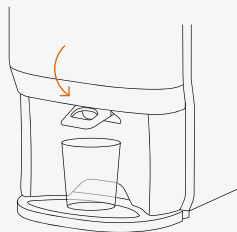


### **Ввод в эксплуатацию**

→ Проверьте соответствие параметров сети электропитания требованиям для оборудования. После того, как оборудование установлено, его можно подключить к сети.

→ После подключения оборудования нажмите на кнопку и удерживайте ее в течение 1 секунды, до тех пор, пока не загорится немигающий белый свет, чтобы запустить соковыжималку. Оборудование готово к работе.

→ Убедитесь в том, что **верхняя крышка, бак для отходов и передняя дверца** находятся на своих местах. Если это не так, то загорится мигающий световой сигнал белого цвета. Не забудьте открыть **кран** (нижнее положение) и поставить стакан под отверстием для подачи сока.



### **Отжимной блок**

Убедитесь в правильности монтажа всех элементов съемного блока.

### **Загрузка подающего устройства**

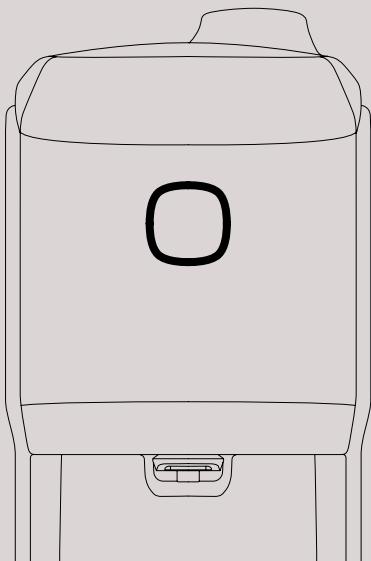
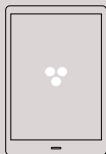
В подающее устройство можно загрузить 3-4 апельсина в зависимости от их размеров.

### **Бак для отходов**

Убедитесь в том, что бак для отходов установлен на своем месте и что устройство для снятия кожуры находится в самом нижнем положении.

2

**Вы готовы:  
включите оборудование**



- 1 При включении оборудование показывает данные сети Wi-Fi **Zumex Connect**, к которой можно подключиться с помощью смартфона, планшета или компьютера, используя ПИН-код: 0000
- 2 В браузере введите **адрес: <http://8.8.8.8>**
- 3 На экране появится окно с опцией **Конфигурация > Wi-Fi**, в котором вы сможете настроить параметры сети.  
**Ваше устройство подключено к сети Интернет!**
- 4 В том же **меню** вы можете **настроить язык** или ввести **ПИН-код доступа**, а также выполнить другие операции.
- 5 На сайте **[zumexconnect.com](http://zumexconnect.com)** войдите в зону «**Регистрация**» и введите **серийный номер оборудования** и номер **Zumex Connect\***. По окончании регистрации вы получите сообщение по электронной почте с кодами для доступа к отчетам.



Вы также можете получить доступ с помощью сканирования QR-кода.

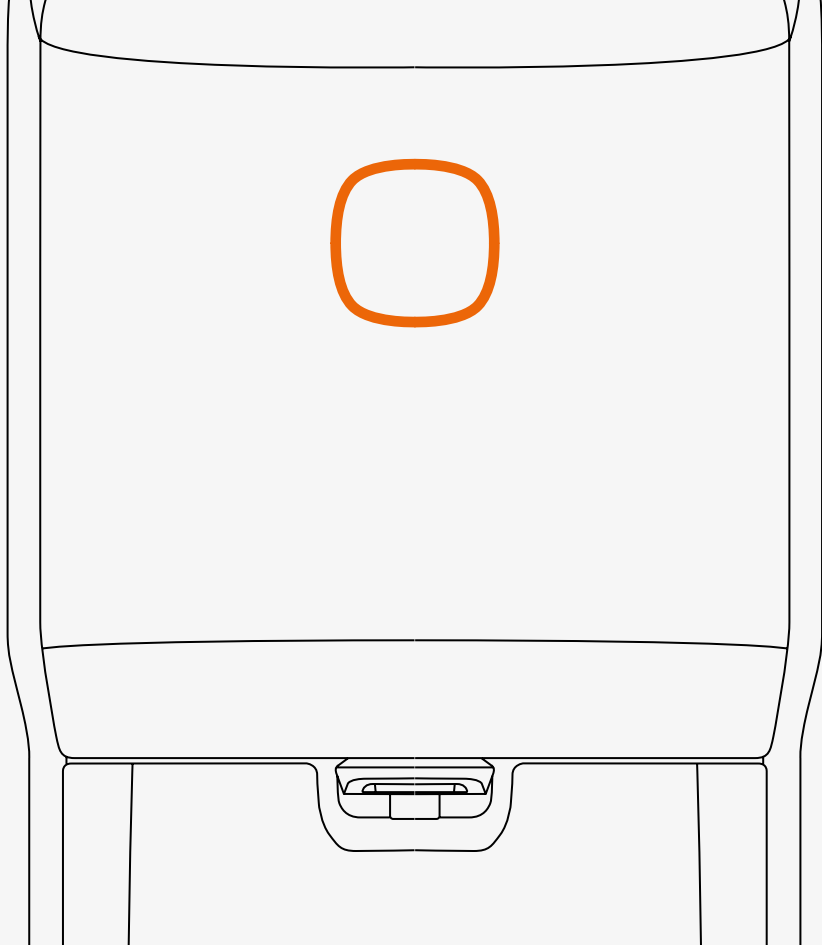
\* Если у вас нет этого номера, то обратитесь к нам по электронной почте [service@zumex.com](mailto:service@zumex.com), указав серийный номер оборудования.

## **Отжимать сок проще, чем когда-либо**

СЛЕДУЙТЕ ИНТУИЦИИ: СОК ОДНИМ НАЖАТИЕМ!

Для отжима достаточно просто нажать на кнопку на передней панели. Ее подсветка автоматически поменяется с белой на оранжевую.

**Свежевыжатый сок** за одно мгновение.



# Научитесь понимать язык Soul

Обращайте внимание на подсветку кнопки и звуки, издаваемые оборудованием.



## **Белый свет**

Оборудование готово к работе.



## **Мигающий белый свет**

Неправильно установлен бак для отходов.

Открыта передняя дверца.

Неправильно установлена верхняя крышка.



## **Оранжевый свет**

Отжим осуществляется  
исправно.



## **Мигающий оранжевый свет**

Очистить бак для отходов.

Блокировка системы отжима.

Блокировка системы PulpOut.



Когда бак для отходов заполнен и необходимо его очистить, оборудование издает тройной звуковой сигнал.

# Отключите соковыжималку Soul

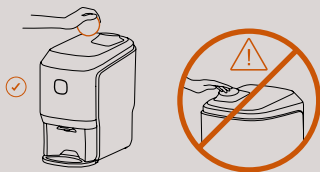
Устройство можно отключить следующими способами:

- Нажав на кнопку спереди и удерживая ее в течение 2 секунд.
- Напрямую отключив кабель питания.
- В случае необнаружения фруктов оборудование отключается автоматически через 20 секунд после обработки последнего фрукта.

## Важно

Во избежание несчастных случаев ни в коем случае не пытайтесь коснуться рукой элементов отжимного блока из подающего устройства.

Не работайте с оборудованием, находясь сбоку или сзади него. Загрузка подающего устройства всегда осуществляется спереди оборудования.



# Простой уход, как и все в Soul

1

Отключите оборудование от сети питания и устрани­те возможные препятствия вокруг него.

2

Поднимите **переднюю дверцу**, придерживая ее до упора. Чтобы закрыть ее, слегка нажмите, пока не услышите щелчок.

**Важно!** В целях безопасности оборудование не запускается в работу, пока дверца полностью не закрыта.

3

Извлечение **съёмного блока** осуществляется в два этапа:

**1.** Потяните за **ручку (А)** осторожно в направлении наружу, перемещая ее по направляющим до тех пор, пока съёмный блок не упрётся в переднюю зону направляющих.

**2.** Возьмитесь руками за **боковые ручки (В)** съёмного блока, слегка приподнимая его над передними упорами. Затем извлеките его наружу по направляющим. Во избежание утечки жидкости не меняйте положение блока при перемещении. Чтобы снова установить его внутри оборудования, возьмитесь обеими руками за ручки и переместите его по двум **направляющим (С)** слева и справа внутрь устройства до упора.

4

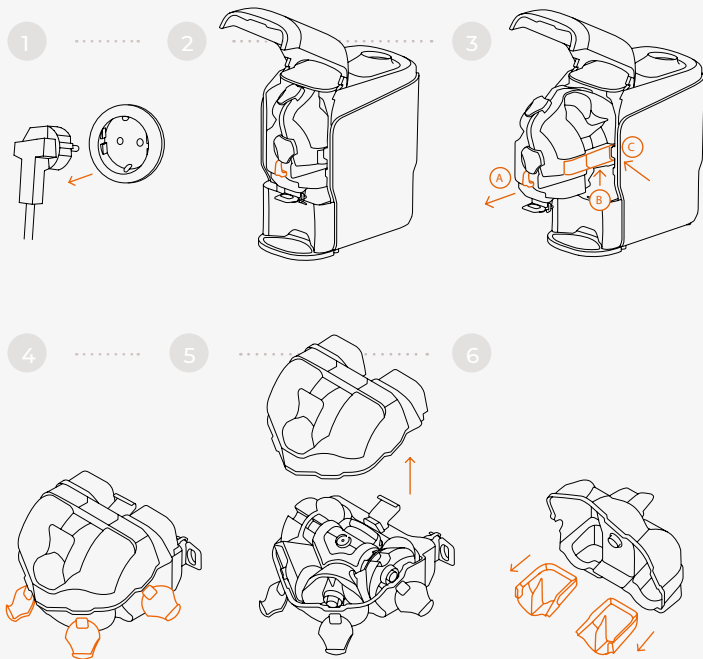
Осторожно разместите **съёмный блок** на плоской поверхности, чтобы разобрать его. Положите его на левую сторону так, чтобы зажимы находились с той же стороны. Откройте все четыре зажима, чтобы разобрать корпус подающего устройства.

5

Потяните за блок в направлении вверх.

6

Извлеките из **каркаса подающего устройства** два клина для снятия кожуры, слева и справа, чтобы очистить их.



# Простой уход, как и все в Soul

7

После снятия крышки каркаса подающего устройства извлеките очистной блок, расположенный на каркасе режущих элементов. Для этого переместите защелку на конце приемника и передвиньте весь комплект в направлении наружу, чтобы снять его с направляющих каркаса режущего блока. Внутри приемника очистного блока расположены стержень и фильтр, которые также нужно извлечь.

Zimex рекомендует выполнить тщательную очистку крана с помощью специальной щетки. Чтобы демонтировать кран, нажмите на защелку сзади. Для его повторной установки соотнесите и соедините отверстия на опоре крана.

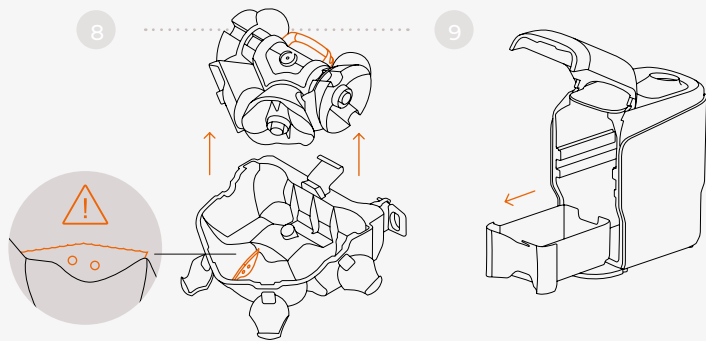
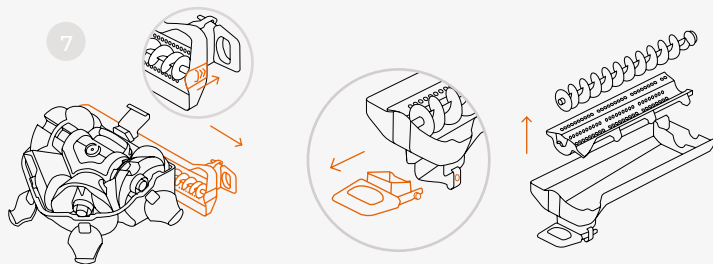
8

Извлеките весь блок маховиков и осей, потянув за ручку центральной опоры в направлении вверх.

**Внимание! Соблюдайте осторожность с режущими деталями! Будьте осторожны при обращении с резаками во время извлечения блока маховиков и осей.**

9

Извлеките **бак для отходов**, чтобы очистить его от кожуры.



# Простой уход, как и все в Soul

10

Очистка осуществляется очень просто. Ополосните детали водой и удалите остатки мякоти с помощью мягкой щетки или губки.



Zumex рекомендует использовать чистящее средство **Zumex Citric Active** для оптимальной очистки оборудования, особенно для удаления воска. После каждой очистки необходимо выполнить дезинфекцию оборудования.

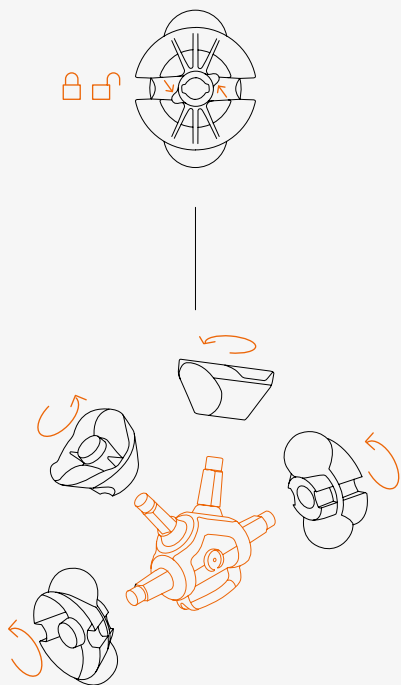
Для более тщательной очистки можно также извлечь **маховики отжимного блока**. Поверните на четверть оборота **крепления маховиков**, чтобы извлечь **штыревой маховик** и **гнездовой маховик**.

Все детали также можно мыть в посудомоечной машине. Чтобы детали не потеряли свой блеск, нужно использовать только необходимое количество чистящего средства, соли и ополаскивателя. **Важно! Комплект осей (4.9) с центральной опорой представляют собой неделимый блок. Он не подлежит демонтажу.**

Для монтажа маховика переместите его по направляющей до полной установки. Убедитесь в исправном сцеплении маховиков. Поверните **крепления маховиков** на четверть оборота и проверьте, что зажимы исправно удерживают маховики на своих местах.

11

Поверхности внутри оборудования можно протереть ветошью с чистящим средством. После этого ополосните и высушите их. Избегайте использования шероховатых чистящих элементов, чтобы не повредить поверхности внутри оборудования. Для очистки внешних поверхностей можно использовать ветошь, смоченную водой или нейтральным чистящим средством.



## Zumex советует

Для гарантии  
исправной работы и  
долговечности вашей  
соковыжималки  
мы рекомендуем  
выполнять тщательную  
очистку ежедневно,  
следуя пошаговым  
инструкциям  
по очистке и  
дезинфекции.



# Чтобы ничто не мешало

Часто задаваемые вопросы.

## 1 → **Моя Zumex Soul не включается**

Проверьте, что оборудование подключено к сети питания и что в разъеме имеется напряжение. Подключите к разъему любое другое устройство и убедитесь в его исправности. Если разъем в порядке, то убедитесь в правильности подключения как со стороны разъема, так и со стороны оборудования. Если подсветка кнопки все еще не загорается и не мигает, нажмите кнопку и удерживайте ее в течение 1 секунды.

## 2 → **Устройство не отжимает сок**

Проверьте подключение оборудования и коснитесь кнопки

## 3 → **Кнопка не подсвечивается**

Проверьте отсутствие посторонних элементов внутри отжимного блока.

## 4 → **Сок не выходит из крана?**

Убедитесь в том, что кран открыт. Если сок все еще не поступает, разберите кран и очистите его в соответствии с указаниями в разделе очистки. После этого проверьте, что кран открыт. Это можно проверить, вылив стакан воды в зону подающего устройства. Убедитесь в отсутствии засоров в фильтре и очистите его.

## 5 → **Слышен шум, однако фрукты не подаются внутрь?**

Остановите оборудование и разберите его. Соберите его заново в соответствии с инструкциями и убедитесь в правильности монтажа всех деталей.

## 6 → **Почему загорается белая подсветка передней кнопки?**

Эта подсветка означает, что оборудование готово к работе. Без сбоев.

## 7 → **Почему мигает белая подсветка передней кнопки?**

Эта подсветка загорается, когда отжим не осуществляется по следующим причинам:

- Передняя дверца не закрыта.
- Неправильно установлен бак для отходов
- Неправильно установлена верхняя крышка

Чтобы снова запустить оборудование, откройте и закройте дверцу или отключите оборудование.

## 8 → **Почему загорается оранжевая подсветка передней кнопки?**

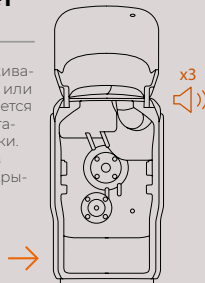
Эта подсветка означает, что оборудование работает исправно. Без сбоев.

## 9 → **Почему загорается мигающий оранжевый свет и слышен звуковой сигнал?**

Когда бак с отходами заполнен кожурой, оборудование сообщает об этом посредством мигающей оранжевой подсветки и тройного звукового сигнала. При обнаружении заполненного бака работа отжимного блока прекращается. После оповещения снова загорается белая подсветка кнопки.

При попытке продолжить отжим и повторном нажатии на кнопку, оборудование работать не будет и раздастся продолжительный звуковой сигнал.

Если в процессе отжима обнаруживается блокировка системы отжима или блока очистки от мякоти, то раздастся звуковой сигнал и загорается мигающая оранжевая подсветка кнопки. Оборудование будет пребывать в этом состоянии, пока не будет открыта дверца или бак.



10857  
ЯНВ. 2021

**zumex®**

[www.zumex.com](http://www.zumex.com)

