

Cuba 28P/56P SmartVide



бак с электрическим подогревом

руководство пользователя



ER 0437/1/96



3-21 - 2901350/0



ТОС - Контакты

Руководство пользователя Cuba 28P / 56P SmartVide..... 7



Контакты

Если у вас есть какие-либо вопросы или проблемы с машиной, обратитесь к вашему дилеру.



1	Информация по безопасности	7
2	Установка	8
2.1	Объем поставки	
2.2	Подготовка к установке	
2.3	Сборка	
2.4	Электрическое подключение	
3	Эксплуатация	8
3.1	Информация по безопасности	
3.2	Подготовка к работе	
3.3	Режимы работы	
3.4	Запуск машины	
4	Техническое обслуживание, поиск и устранение неисправностей	9
4.1	Техническое обслуживание машины	
4.2	Устранение неисправностей	
5	Утилизация	10
6	Технические характеристики	10

Цель руководства

Руководство пользователя содержит инструкции по безопасной эксплуатации машины Cuba 28P / 56P SmartVide на протяжении всего жизненного цикла. Аппарат Cuba 28P / 56P SmartVide доступен в следующих моделях и с дополнительными принадлежностями:

Market	Model	Capacity	Electrical specifications
International, except USA	28P, 230 V	28 L	0.75 kW, 230 V/5060 Hz/?1
	56P, 230 V	56 L	1.50 kW, 230 V/5060 Hz/?1
USA	28P, 240 V	28 L	0.75 kW, 208-240 V/5060 Hz/?1
	56 P, 240 V	56 L	1.50 kW, 208-240 V/5060 Hz/?1
	28 P, 120 V	28 L	0.75 kW, 120 V/60 Hz/?1
	56 P, 120 V	56 L	1.50 kW 120 V/60 Hz/?1

Сравните вашу модель с информацией на паспортной табличке.

Паспортная табличка машины

- Название и адрес производителя.
- Модель и серийный номер машины.
- Знаки одобрения.

Декларация соответствия

Декларация соответствия для данного устройства прилагается к гарантийным талонам, которые входят в комплект поставки устройства.

Сначала прочтите, используйте позже

Прочтите это руководство перед использованием машины.

Всегда держите руководство под рукой и в хорошем состоянии.

Храните это руководство в доступном месте для пользователей машины и в месте, защищающем его от быстрой порчи.

Условные обозначения руководства

- Ссылки на другие разделы: ►
- Дополнительные функции или элементы, не входящие в основную поставку: (*)

- Дополнительные функции в зависимости от модели: [Модель ...]

Товарные знаки и авторское право

- Sammic является зарегистрированным товарным знаком Sammic, S.L.

Р
У

1. Информация о безопасности

Использование по назначению

Машина была разработана для использования в гостиничном бизнесе, ресторанах, общественном питании и коммерческих целях.

Разумно предсказуемое неправильное использование
Другое профессиональное использование этого устройства, например, в медицинских или химических целях, запрещено.

Пределы использования

Машина предназначена исключительно для нагрева воды (Sammic рекомендует использовать декальцинированную воду).

Машину нельзя использовать во взрывоопасных средах.

Эта машина предназначена для использования профессионалами, имеющими квалификацию для обработки пищи и работы на профессиональной кухне, со специальным обучением приготовлению пищи в вакуумной упаковке (метод sous-vide).

Эта машина не предназначена для использования людьми (включая детей) с ограниченными физическими, сенсорными или умственными способностями или лицами, не имеющими необходимого опыта или знаний, если они не получили надзор или инструкций по использованию машины от лица, ответственного за их безопасность.

Опасности, присущие продукту

- Риск из-за использования машины без присмотра: Никогда не оставляйте работающую машину без присмотра.
- Опасность ожога после использования: поверхность нагревательного элемента сохраняет остаточное тепло после использования.
⇒ Не приближайте руки к нагревательному элементу после использования машины.
- Риск образования колоний анаэробных бактерий: машина может эксплуатироваться только людьми, обученными методу приготовления в вакууме sous-vide.
- Риск повреждения машины из-за попадания воды:
⇒ Не погружайте машину в воду.
⇒ Если вода попадет внутрь машины, отключите ее от электросети. Постарайтесь удалить как можно больше воды изнутри машины и обратитесь к авторизованному технику по обслуживанию.

Предупреждения по технике безопасности в руководстве

⚠ Warning

«Предупреждающие» предупреждения о безопасности могут привести к серьезным необратимым травмам или смерти.

⚠ Caution

предупреждения по технике безопасности могут привести к серьезным обратимым травмам.

Другие предупреждения в руководстве

Уведомление

Предупреждения «Внимание» могут привести к повреждению машины.

Информация

Таблицы «Информация» содержат советы о том, как правильно и эффективно использовать машину.

2 Установка

2.1 Объем поставки

- Документация:
 - Руководство пользователя.
 - Гарантийный талон и Декларация соответствия.
 - Список запчастей.
 - Принципиальная электрическая схема.
- Машина с собранными деталями.
- Кабель USB типа B

2.2 Подготовка к установке Инструменты и материалы, необходимые для установки

- Машина имеет размеры по высоте, указанные в приложении в конце руководства (модели 28P и 56P), и грузоподъемность, указанную в главе [6 Технические характеристики стр. 10].

Место, необходимое для установки

Информация

Рисунок с размерами машины: см. Приложение в конце руководства (модели 28P и 56P).

- Используйте эту машину на вентилируемой кухне и при температуре окружающей среды не выше 40 °C.
- Не допускайте контакта машины с источниками тепла или вблизи них.

Электрические соединения

Перед установкой обратите внимание на потребляемую мощность машины. Технические характеристики.

2.3 Сборка

Предупреждение

Риск серьезных несчастных случаев, если машину нельзя отсоединить или выключить.

- При установке машины убедитесь, что оператор может без труда дотянуться до переключателя и вилки.

Установите машину на плоскую, ровную, жесткую и негорючую поверхность, желательно рядом с раковиной или сливом для опорожнения.

2.4 Электрическое подключение

Осторожно!

Опасность поражения электрическим током.

- Машина должна быть заземлена.

- ⇒ Перед включением машины убедитесь, что напряжение в сети соответствует напряжению, указанному на паспортной табличке машины.

3 Эксплуатация

3.1 Информация по безопасности

- Риск ожога при отсутствии защиты: части ванны и верхняя часть могут сильно нагреваться во время использования.
 - ⇒ Соблюдайте осторожность, прикасаясь к машине.
 - ⇒ Используйте тряпки или перчатки для духовки.
- Риск повреждения машины из-за работы без воды:
 - ⇒ Не включайте машину без воды в баке.

3.2 Подготовка к работе

Материал, необходимый для работы

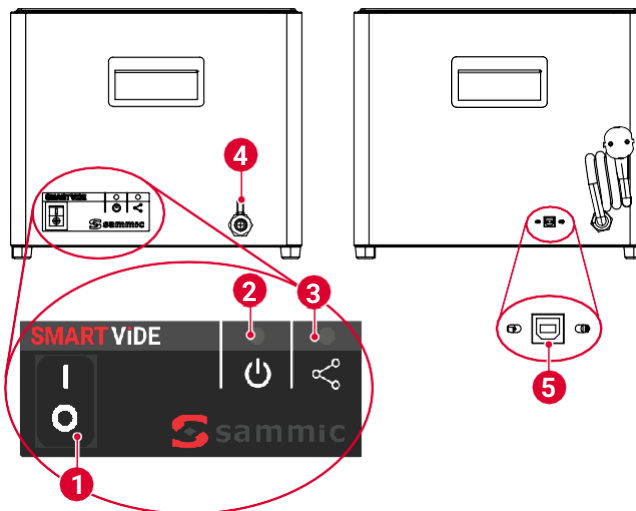
Когда рабочая температура воды превышает 60 °C, чрезвычайно важно использовать крышку или антипаровые шары, чтобы избежать чрезмерной потери пара. Это снижает потери тепла и защищает машину от влаги.

Предварительные проверки

Убедитесь, что USB-кабель подключен к SmartVide X.

3.3 Режимы работы

Рис.1: 28-литровый бак с механическим подогревом, основные компоненты



- | | |
|--|-----------------------|
| 1 Главный выключатель | 4 Сливной клапан бака |
| 2 Индикатор включения машины | 5 Разъем USB типа B |
| 3 Световой индикатор связи SmartVide X | |

Бак с механическим подогревом имеет нагревательные резисторы, которые помогают SmartVide X быстрее нагревать водяную баню.

SmartVide X управляет нагревом резервуара с механическим подогревом через USB-кабель для достижения и поддержания температуры горячей воды для эффективного приготовления пищи в режиме су-видео.



3.4 Запуск машины

Информация

Эта машина предназначена исключительно для приготовления в вакууме при низких температурах в воде (метод су-вид). Машина должна работать только на декальцинированной воде.

- 1) Ежедневно сливайте воду из бака.
- 2) Наполните бак водой до минимального и максимального уровня. См. Уровни в приложении в конце руководства, рисунок А.

- 3) Включите машину выключателем.

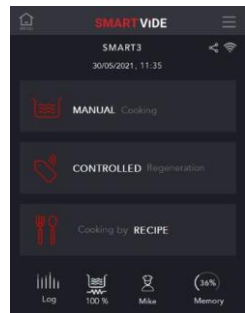
⇒ Красный индикатор питания машины загорается при включении машины.



- 4) Подключите USB-кабель резервуара с механическим подогревом к SmartVide X.
⇒ Белый индикатор загорается, подтверждая связь с SmartVide X.



⇒ На экране SmartVide X отображается значок подключения бака с механическим подогревом.



⇒ В области быстрого доступа отображается процент мощности бака с механическим подогревом. В моделях на 120 В процентное соотношение может быть установлено на 50% или 100%.



⇒ Значок резервуара в нижнем левом углу экрана изменяется в зависимости от того, ниже или близко температура воды к заданному значению температуры.



> Температура ниже установленного значения: бак с механическим подогревом помогает с подогревом [1]

> Температура равна или близка к значению SET: нагревается только SmartVide X [2]

4 Техническое обслуживание и устранение неисправностей

4.1 Техническое обслуживание машины

4.1.1 План обслуживания

Периодичность	Задача	Действия
После каждого использования	Очистка машины	4.1.2 "Очистка машины"
Каждые 6 месяцев	Визуальная проверка кабеля питания	Если кабель питания поврежден и требуется новый, он должен быть установлен только специалистом по техническому обслуживанию.

4.1.2 Очистка машины

Предупреждение

Риск смерти или серьезных травм от поражения электрическим током
– Перед чисткой машины выключите и отсоедините ее от розетки.

Уведомление

Риск повреждения машины из-за попадания воды

- Не допускайте попадания воды в участки машины с электрическими компонентами.
- Не чистите машину под проточной водой или с помощью пароочистителя.
- Не погружайте машину в воду.

Не используйте: абразивные чистящие средства, такие как нашатырный спирт или отбеливатель, растворители, абразивные моющие средства или металлические мочалки.

- 1) Очистите поверхность, смоченную водой, влажной тканью или губкой с теплой мыльной водой.
- 2) Вытереть насухо мягкой тканью.
- 3) Используйте сухую ткань для очистки участков, которые не были погружены в воду.

4.2 Поиск неисправности

Неисправность	Решение
Индикатор питания не горит [Рисунок. 1/2]	<ol style="list-style-type: none"> 1 Убедитесь, что напряжение в сети соответствует напряжению, указанному на паспортной табличке машины. 2 Проверьте состояние кабеля питания. ⇒ Если шнур питания поврежден и требуется новый, он должен быть установлен только авторизованным сервисным техником. 3 Проверьте состояние переключателя включения / выключения. ⇒ Если переключатель поврежден и требуется новый, его может заменить только авторизованный сервисный техник.
Световой индикатор связи не горит [Рисунок. 1/3]	<ol style="list-style-type: none"> 1 Убедитесь, что кабель USB подключен. 2 Убедитесь, что аппарат SmartVide X включен. 3 Обратитесь к авторизованному специалисту по обслуживанию, чтобы убедиться, что внутренние соединительные кабели USB правильно расположены на платах электроники SmartVide X и резервуара с механическим подогревом.
Бак с механическим подогревом не нагревается	<ol style="list-style-type: none"> 1 Свяжитесь с авторизованным сервисным техником, чтобы проверить, собраны ли термозащитные устройства на плоских нагревательных резисторах.

5 Утилизация

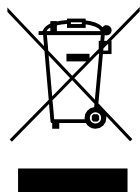
Упаковка

При утилизации упаковки соблюдайте действующие в вашей стране экологические стандарты. Машина

Этот аппарат подпадает под действие Европейской директивы 2012/19 / EU по утилизации электрического и электронного оборудования. Машина отмечена знаком WEEE (утилизация электрического и электронного оборудования):

Не выбрасывайте машину вместе с обычными бытовыми отходами.

Утилизируйте машину в авторизованном центре по утилизации отходов или в муниципальных службах утилизации отходов. Соблюдайте действующие правила.



Информацию об утилизации отходов и местонахождении ближайшего центра переработки можно получить, например, в муниципальной службе уборки.

6 Технические характеристики

Характеристики	Бак с механическим подогревом			
	28 L / 7 gal		56 L / 14 gal	
Максимальная емкость	28 L / 7 gal		56 L / 14 gal	
Рабочая Температура	5 °C to 95 °C / 41 °F to 203 °F			
Допустимая температура окружающей среды	5 °C to 40 °C / 41 °F to 104 °F			
Источник питания	120 V/ 60 Hz/1	208-240 V/ 50-60 Hz/1	120 V/ 60 Hz/1	208-240 V/ 50-60 Hz/1
	6.25 A	3 A	12.50 A	6 A
Мощность	750 W		1,500 W	
Размеры (ширина x глубина x высота)	335 mm x 540 mm x 288 mm 13.2" x 21.3" x 11.3"		660 mm x 540 mm x 288 mm 26" x 21.3" x 11.3"	
	9.25 kg / 20.4 lb		16.7 kg / 36.8 lb	