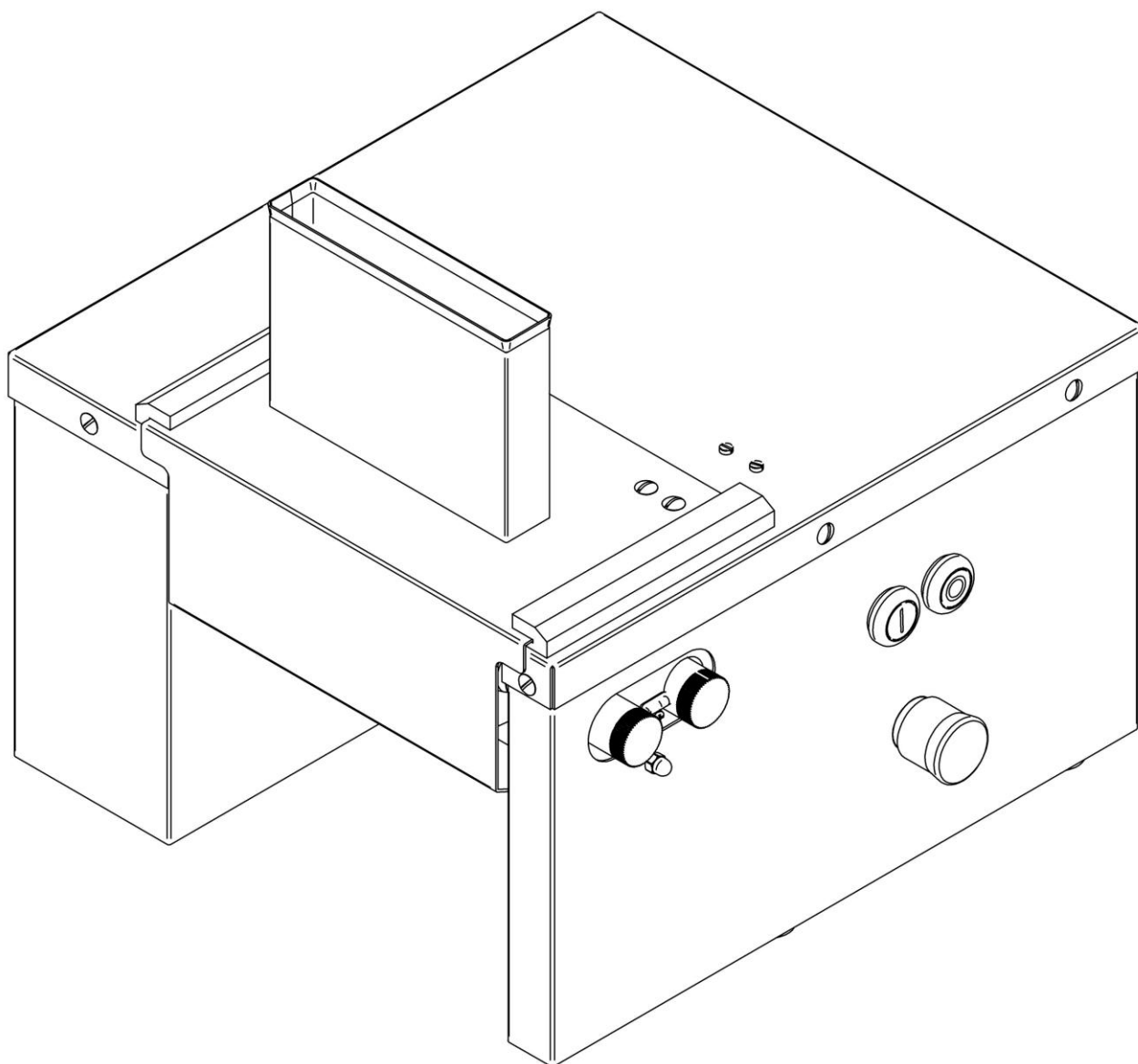


# ИНСТРУКЦИЯ ПО ЭКСПЛУАТАЦИИ ТЕНДЕРАЙЗЕР КТ-РК



**Производитель:**  
**KONETEOLLISUUS OY**  
Järvihaantie 5  
01800 Klaukkala  
FINLAND  
tel. +358-9-8789220  
fax. +358-9-87892233



## **СОДЕРЖАНИЕ**

<b>1. Общее описание .....</b>	<b>2</b>
<b>1.1 Технические данные .....</b>	<b>2</b>
<b>2. Установка .....</b>	<b>2</b>
<b>2.1 Распаковка.....</b>	<b>2</b>
<b>2.2 Размещение.....</b>	<b>2</b>
<b>2.3 Электроподключение .....</b>	<b>3</b>
<b>2.3.1 Внимание .....</b>	<b>3</b>
<b>2.3.2 Направление вращения .....</b>	<b>3</b>
<b>3. Эксплуатация.....</b>	<b>4</b>
<b>3.1 Безопасность.....</b>	<b>4</b>
<b>3.2 Эксплуатация машины .....</b>	<b>4</b>
<b>4. Очистка .....</b>	<b>5</b>
<b>4.1 Демонтаж ножей .....</b>	<b>5</b>
<b>4.2 Мойка .....</b>	<b>6</b>
<b>4.2.1 Моющие средства.....</b>	<b>6</b>
<b>4.3 Установка ножей .....</b>	<b>6</b>
<b>5. Тех.обслуживание.....</b>	<b>6</b>
<b>5.1 Неисправности.....</b>	<b>7</b>
<b>6. Показатели уровня шума.....</b>	<b>7</b>
<b>Приложение 1. Чертежи и габариты .....</b>	<b>8</b>
<b>Приложение 2. Список запчастей .....</b>	<b>9</b>
<b>Приложение 3. Электросхема .....</b>	<b>15</b>

## **1. Общее описание**

Тендерайзер – рыхлитель мяса – спроектирован специально для торговых точек и для пищевой промышленности. Рыхлитель мяса предназначен для рыхления бескостного мяса, курятины и филе рыбы без шкуры. Тендерайзер не должен использоваться для замороженного продукта и костного мяса.

Продукт проходит между блоками ножей, которые приводятся в движение электромотором. Мясо мгновенно размягчается рассекаемое вращающимися ножами. Машина снабжена элементом безопасности, который не позволяет машине включаться, если крышка машины сдвинута с места. Корпус машины изготовлен из нержавеющей стали, что обеспечивает стильный вид, прочность и простоту чистки.

КТ-РК/СК В качестве опции имеется мини слайсер для нарезки мяса и рыбы.

**Внимательно изучите данную инструкцию и проследите, чтобы все, кто будут иметь отношение к машине, также познакомились в ней. Особое внимание следует уделить разделу 3.1 по вопросам безопасности.**

*Держите инструкцию под рукой на случай, если надо что-либо уточнить, а также для заказа зап.частей.*

### **1.1 Технические данные**

Скорость вращения ножей:	90 об/мин (110 об/мин для 110-120 V)
Мощность мотора:	0,37 кВт (0,55 кВт для 110-120 V)
Скорость вращения двигателя:	2800 об/мин (3380 об/мин для 110-120 V)
Общий вес:	32 кг
Вес ножей:	3,4 кг
Вес ножей слайсера:	3,6 кг
Внешние габариты	
Ширина:	460 мм
Глубина:	435 мм
Высота:	395 мм

## **2. Установка**

### **2.1 Распаковка**

Достаньте машину из упаковки. Если машина или упаковка повреждены во время транспортировки, свяжитесь с поставщиком или производителем.

### **2.2 Размещение**

Необходимо разместить тендерайзер там, где есть достаточное пространство для маневра и достаточное освещение для обеспечения безопасности труда. Машину можно установить на прочный стол. Нельзя устанавливать машину с наклоном более 30 градусов, - машина может соскользнуть и причинить физический ущерб оператору. Аппарат следует тщательно вымыть до начала эксплуатации (инструкция по очистке в разделе 4).

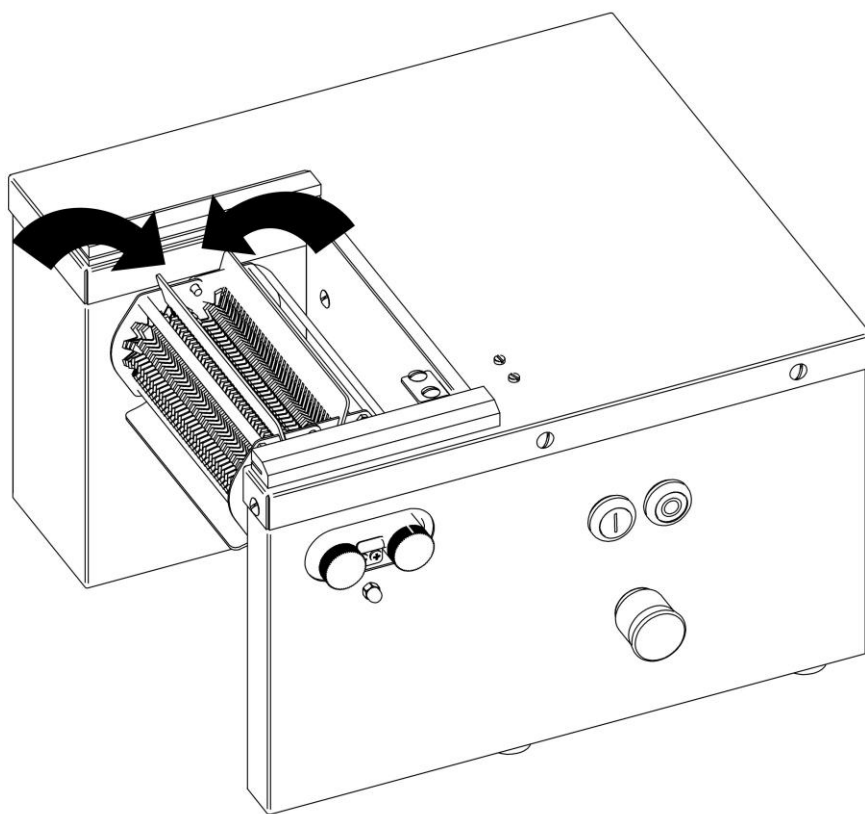
## **2.3 Электроподключение**

### **2.3.1 Внимание**

1. Напряжение в сети должно соответствовать тому, что указано на корпусе машины.
2. Машина должна быть правильно **ЗАЗЕМЛЕНА**.
3. Только специалисты электрики могут допускаться для проведения работ по подключению машины и для проведения тех.обслуживания.
4. Обязательно отключайте машину от источника электропитания (вынув вилку из розетки) на время работ по подключению машины и тех.уходу.

### **2.3.2 Направление вращения**

До начала работы на машине **проверьте правильность направления вращения** ножей. Правильное направление показано на Рисунке 1. Если направление неправильное, специалист электрик должен его изменить. Электросхема находится в Приложении 3 данной инструкции.



**Рисунок 1. Правильное направление вращения.**

## **3. Эксплуатация**

### **3.1 Безопасность**

Работая на тендерайзере, примите во внимание следующие моменты:

1. **Не просовывайте руку в загрузочную воронку или в выходную воронку тендерайзера.**
2. **Запрещается использование машины, если не функционируют или удалены элементы обеспечения безопасности или машина работает неправильно.**
3. **Не открывайте защитную крышку до полной остановки ножей.**
4. **На машине нельзя работать, если передняя панель не на месте.** Если это так, то следует сразу же остановить машину и связаться с сервисным механиком, поставщиком или производителем.
5. **Не допускайте попадания посторонних предметов в загрузочную воронку.**
6. Работая на машине, не отвлекайтесь, внимательно следите за процессом. Не разговаривайте ни с кем во время работы.
7. Если посторонний объект попал между ножами, сразу же остановите машину, нажав на аварийную кнопку Стоп и отсоединив электрокабель от источника питания. Выньте посторонний предмет и убедитесь, что машина не повреждена, только после этого снова включите машину.
8. Если вы обнаружили повреждения, свяжитесь с сервисным механиком, поставщиком или производителем.
9. Кнопки Пуск и Стоп должны быть исправны.
10. Только специалист может допускаться для работы на машине, ее чистке и тех.уходу.
11. Никогда не оставляйте без внимания работающую машину.
12. Не носите одежду свободного покроя или украшения, чтобы они случайно не попали между ножами.

### **3.2 Эксплуатация машины**

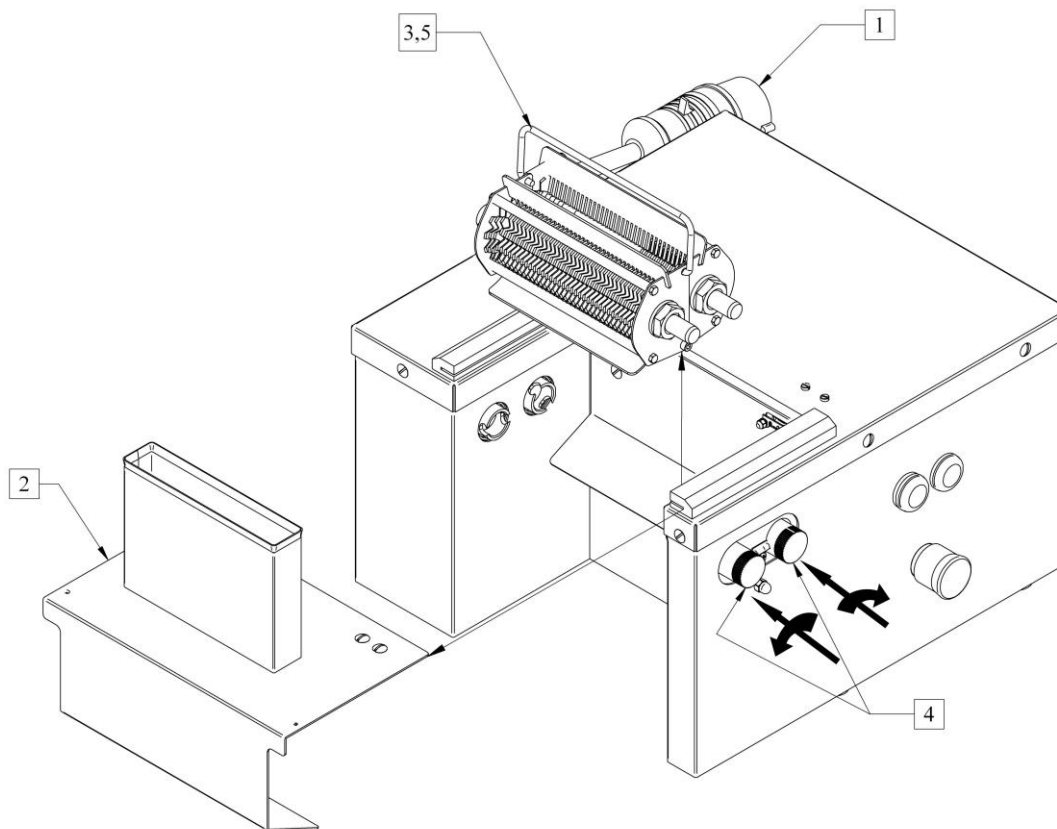
1. До включения машины убедитесь, что передняя панель находится точно на своем месте.
2. Включите машину, нажав на кнопку Пуск, которая находится с правой стороны машины.
3. Машина должна работать на полную мощность до начала загрузки мяса. В мясе не должно быть осколков костей.
4. Опустите кусок мяса для рыхления в загрузочную воронку.
5. **Не просовывайте пальцы в загрузочную воронку!!!**
6. Ножи втягивают мясо внутрь машины, и готовый продукт выпадает из выходной воронки.

7. Поставьте подходящий поддон для фарша. **Не просовывайте пальцы в выходную воронку!**
8. Машину можно остановить, нажав на кнопку Стоп или на аварийную кнопку Стоп, которые расположены с правой стороны машины.
9. Очищайте машину после каждого использования (смотрите Раздел 4).

## **4. Очистка**

### **4.1 Демонтаж ножей**

1. Отсоедините электрокабель!
2. Снимите переднюю панель, потянув на себя.
3. Возьмитесь за дужку блока ножей.
4. Ослабьте опорные подпятники с правой стороны машины, нажимая на них и поворачивая.
5. Выньте блок с ножами вверх за дужку.
6. Отсоединив дужку, откройте блок с ножами.
7. Снимите гребни.
8. Поместите блок ножей на моющую подставку.



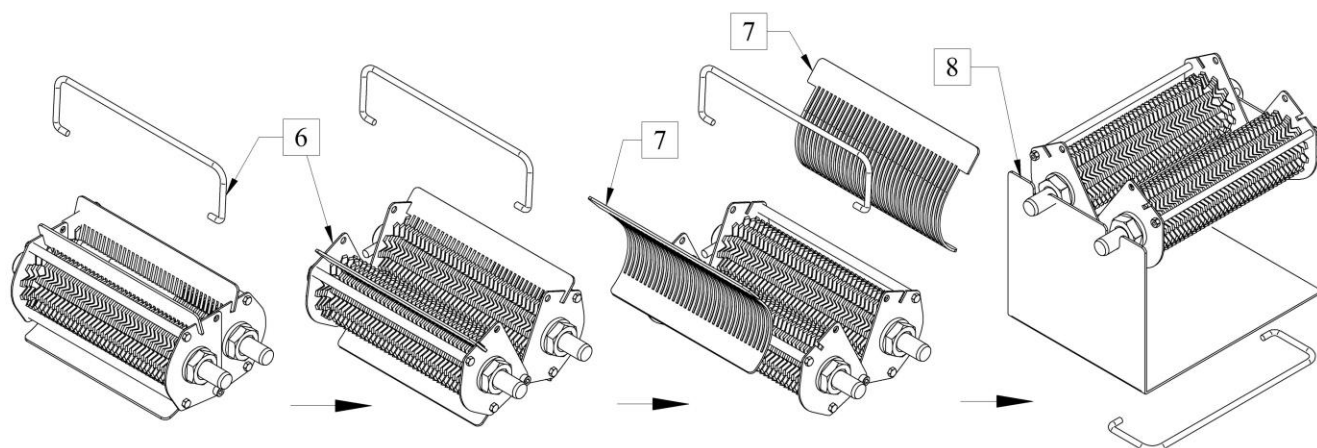


Рисунок 2. Демонтаж ножей.

## **4.2 Мойка**

Детали машины можно мыть вручную или в специальной моечной машине. Машину можно мыть теплой водой, щеткой и моющим средством. Споласкивание обязательно. Не используйте воду под давлением. Не допускайте намокание кнопок управления. Тщательно просушивайте все части машины после споласкивания.

### **4.2.1 Моющие средства**

Чистите детали с помощью моющих средств, рекомендуемых для пищевого оборудования, например, Kärcher RM 81

или

*Eco-Lab – Oasis 133 – Универсальный моющий концентрат.*

## **4.3 Установка ножей**

1. Снова установите гребни.
2. **Вставьте дужку.**
3. Поставьте блок с ножами на место.
4. Вставьте шпindelю левой части блока с ножами в ведущий вал.
5. Нажимая опорные подпятники с правой стороны машины на шпindelю блока с ножами, закрепите их поворачивая.
6. Поставьте крышку на место. Будьте внимательны с ключом кнопки безопасности, так чтобы он не остался в наклонном положении.

## **5. Тех.обслуживание**

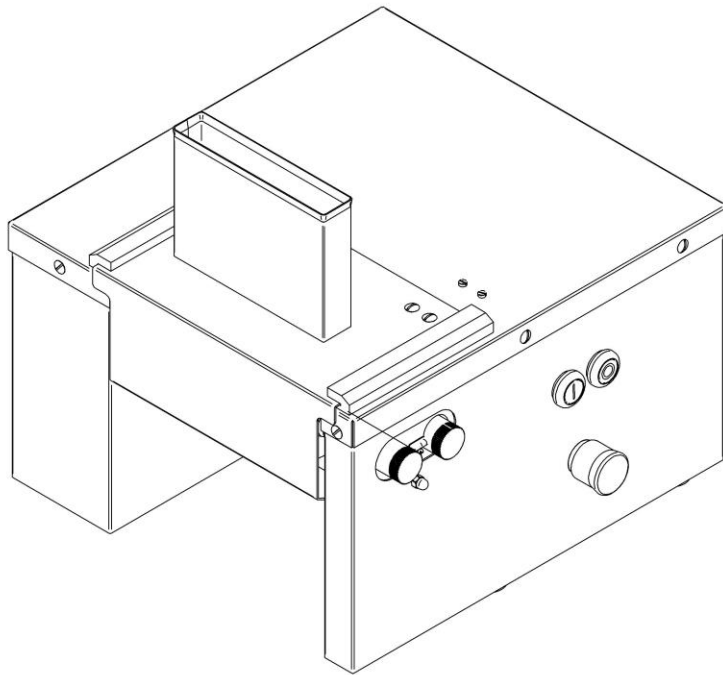
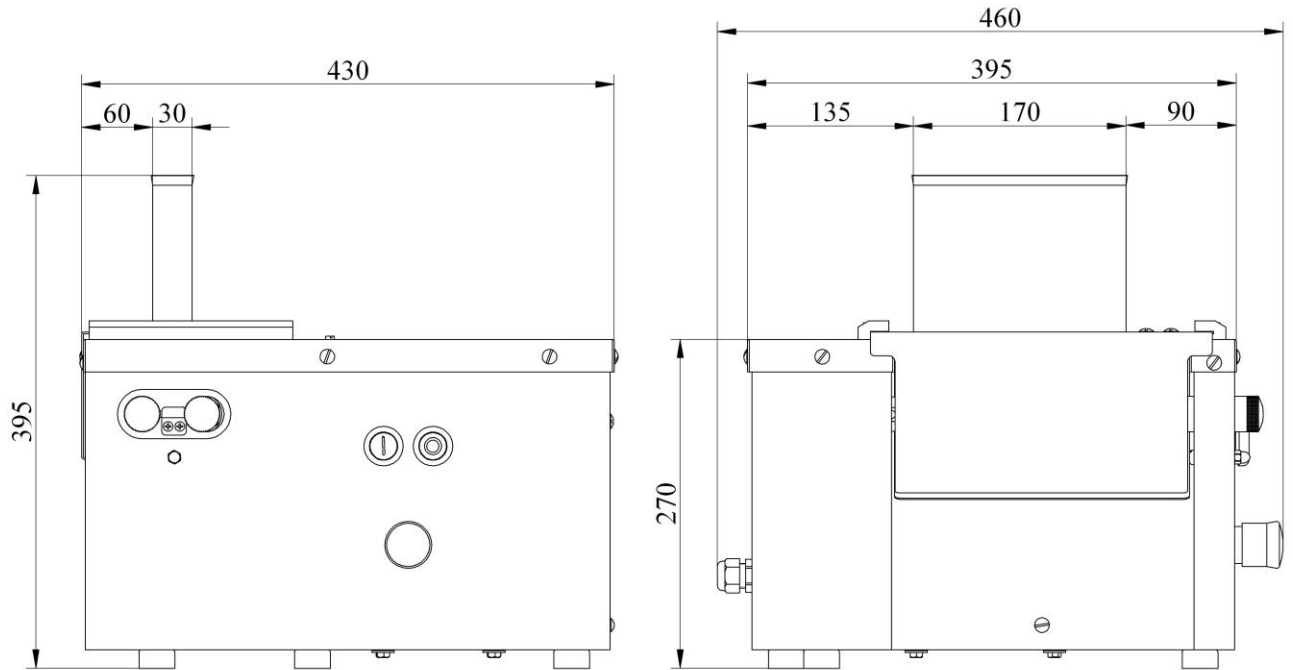
Тендерайзер не имеет деталей, которые требуют отдельного тех.обслуживания. Следите за общим состоянием машины и износом запчастей. При необходимости заменяйте на новые детали, подверженные износу.

## **5.1 Неисправности**

<i>Неисправность</i>	<i>Причина/Исправление</i>
Продукт налипает на ножи.	Отсутствуют гребни в блоке с ножами. Установите гребни.
Продукт не проходит или зацепляется за ножи.	Кусок слишком толстый.
Двигатель работает, а ножи не вращаются.	Замените ремень.
Опорные подпятники (запчасть 370011) не удерживают блок с ножами.	Пружина опорных подпятников застопорилась. Освободите пружину или замените опорные подпятники.
Гребни не встают на место.	Гребни погнулись или ножи повреждены. Замените неисправные детали.

## **6. Показатели уровня шума**

Средний показатель шума при работе машины не превышает 70 дБ(А).

**ПРИЛОЖЕНИЕ 1. Чертежи и габариты**

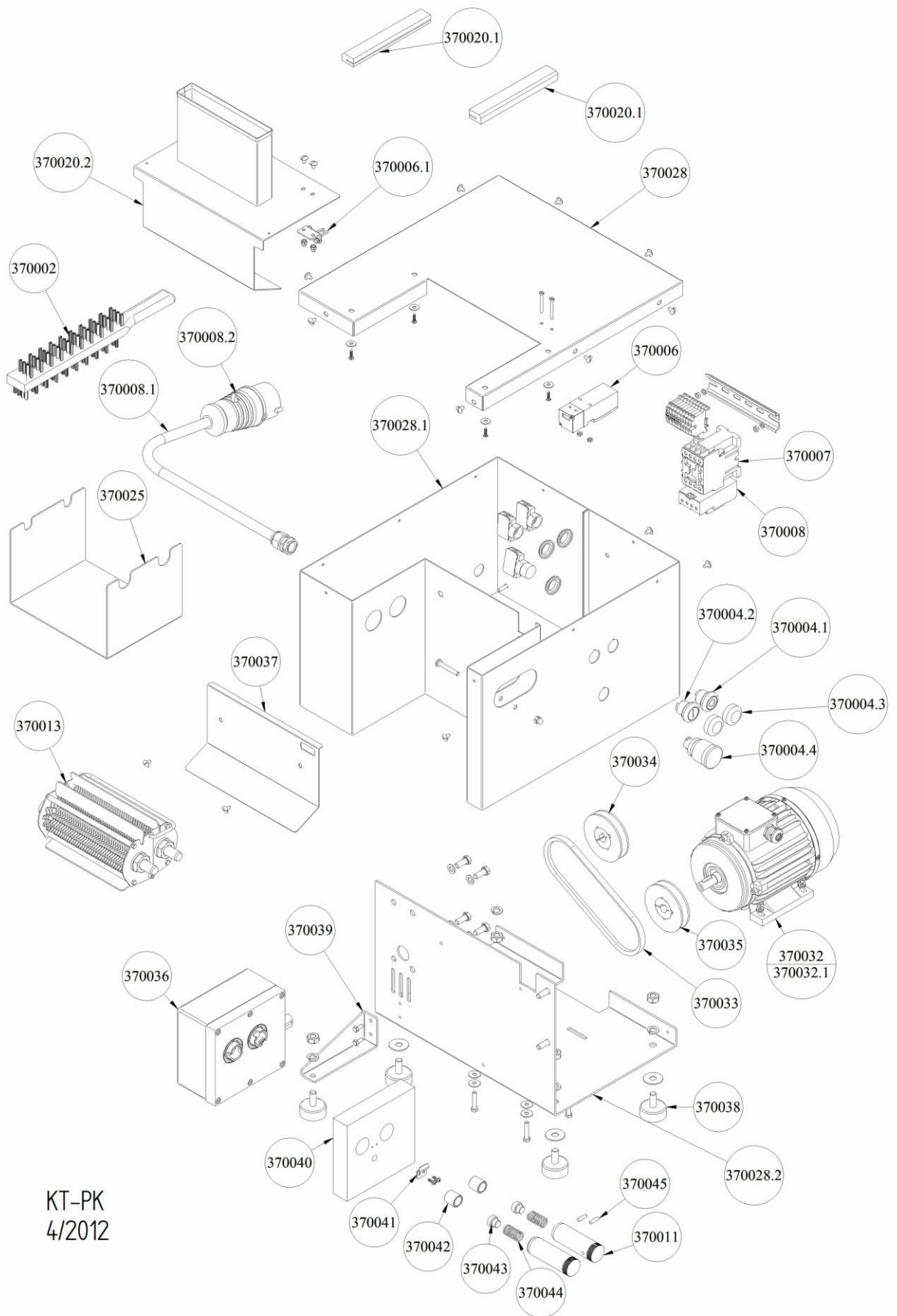
## ПРИЛОЖЕНИЕ 2. Список запчастей

№.	НАИМЕНОВАНИЕ	КОЛИЧЕСТВО	
370002	Щетка для мойки	1	
370004.1	0 – выключатель, в комплекте	1	
370004.2	1 – выключатель, в комплекте	1	
370004.3	Резиновая прокладка	2	
370004.4	Аварийная кнопка Стоп, в комплекте	1	
370006	Концевой выключатель	1	
370006.1	Ключ для концевого выключателя	1	
370007	Контактор	1	
370008	Термореле	1	
370008.1	Электрокабель	1	
370008.2	Вилка, 5-полюсная	1	
370009	Манжет	AS 28 x 42 x 8	2
370011	Подпятник для ножей в комплекте	2	
370012	Ножи	74	
370013	Ножи с гребнями	1	
370020	Гребень	2	
370020.1	Пластиковый рельс	2	
370020.2	Загрузочная воронка	1	
370021	Дужка для блока с ножами	1	
370025	Подставка для мойки ножей	1	
370026	Шестерня редуктора	2	
370027	Червячный вал	1	
370028	Крышка	1	
370028.1	Корпус	1	
370028.2	Рама	1	
370030	Вал шестерни	1	
370031	Вал шестерни	1	
370032	Двигатель 3-фазы	1	
370032.1	Двигатель 1-фаза	1	
370033	Ремень	Z - 20 / 10 x 515	1
370034	Шкив, внутренний диаметр 16 мм	1	
370035	Шкив, внутренний диаметр 14 мм	1	
370036	Редуктор в комплекте	1	
370037	Защитная крышка	1	
370038	Ножка	5	
370039	Кронштейн для ножки	1	
370040	Пластиковая крышка для редуктора	1	
370041	Крепление	1	
370042	Втулка	2	
370043	Направляющая для пружины	2	
370044	Пружина	2	
370045	Шпонка	2	
370047	Крышка редуктора	1	
370049	Шпонка	4	
370050	Пружинное кольцо	42 мм	2
370051	Подшипник	6004 ZZ	2
370052	Пружинное кольцо	20 мм	2
370053	Пружинное кольцо	17 мм	1
370054	Подшипник	6002 2RS	2

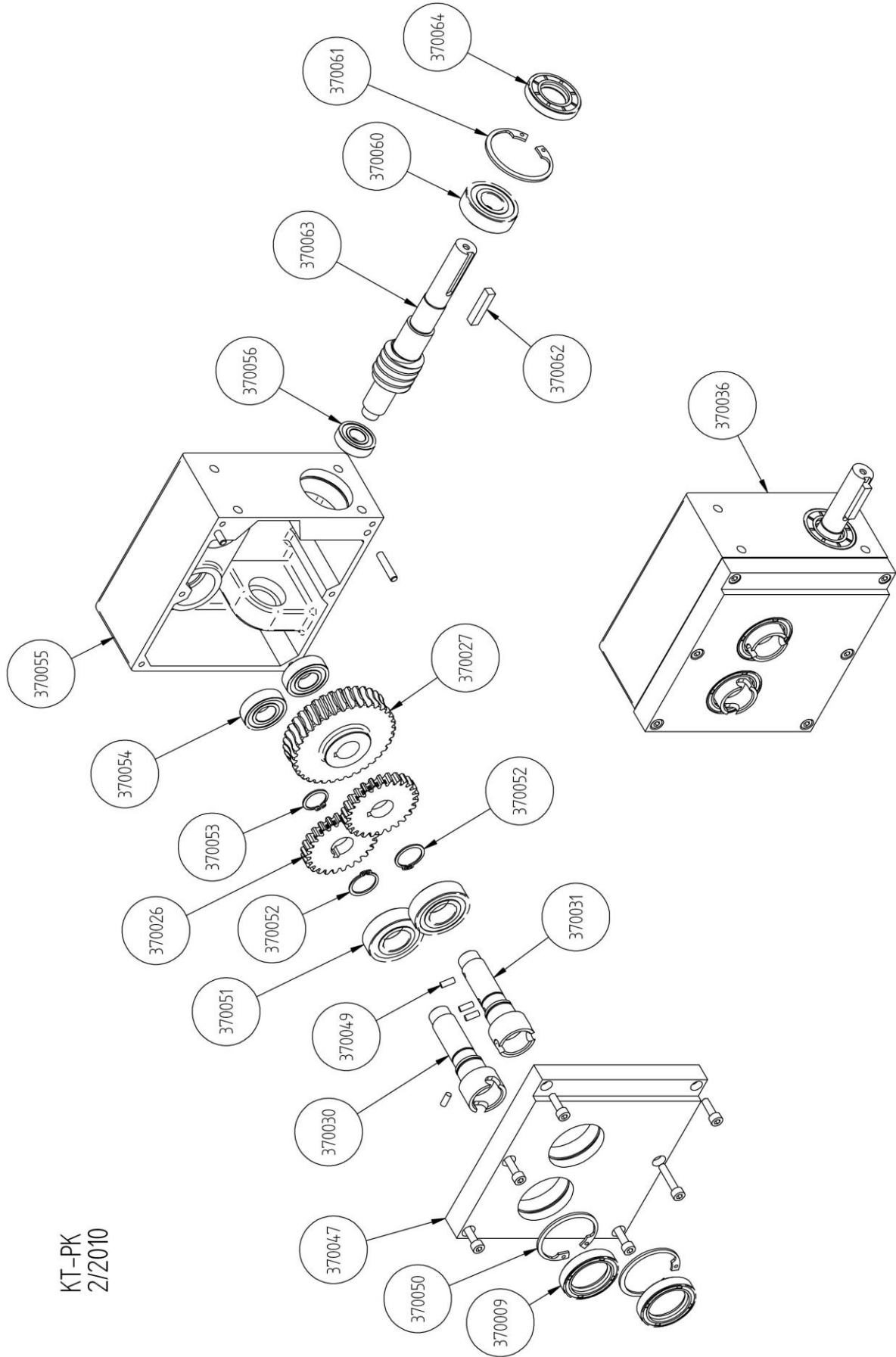
№	НАИМЕНОВАНИЕ		КОЛИЧЕСТВО
370055	Кожух редуктора		1
370055.1	Манжет редуктора		1
370056	Подшипник	6001 2RS	1
370060	Подшипник	6203 ZZ	1
370061	Пружинное кольцо	40 мм	1
370062	Шпонка		1
370063	Ведущий вал		1
370064	Манжет	A 17 x 40 x 7	1
370065	Прокладка		72
370066	Крепежные шины		4
370067	Торцевая крышка с прокладкой	7 мм толщина	2
370068	Торцевая крышка с прокладкой	9 мм толщина	2
370069	Гайка	17 мм толщина	1
370070	Гайка	19,35 мм толщина	1
370075	Ось со шпонкой		1
370076	Ось со шпонкой		1

**Запчасти для слайсера КТ-ПК/SK**

371001	Слайсер в комплекте (10 мм)	КТ-ПК/SK	1
371001.2	Слайсер в комплекте (20 мм)	КТ-ПК/SK	1
371002	Торцевая крышка, левая	КТ-ПК/SK	1
371003	Торцевая крышка, правая	КТ-ПК/SK	1
371004	Нож (10 / 20 мм)	КТ-ПК/SK	18 / 9
371005	Прокладка	КТ-ПК/SK	17
371006	Подающий валик	КТ-ПК/SK	1
371007	Гребень	КТ-ПК/SK	1
371008	Гребень для подающего валика	КТ-ПК/SK	1
371009	Замыкающая спица	КТ-ПК/SK	2
371010	Ось со шпонкой	КТ-ПК/SK	1
371011	Защитная панель	КТ-ПК/SK	1
371012	Прокладка	КТ-ПК/SK	8
371013	Прокладка, концевая	КТ-ПК/SK	1

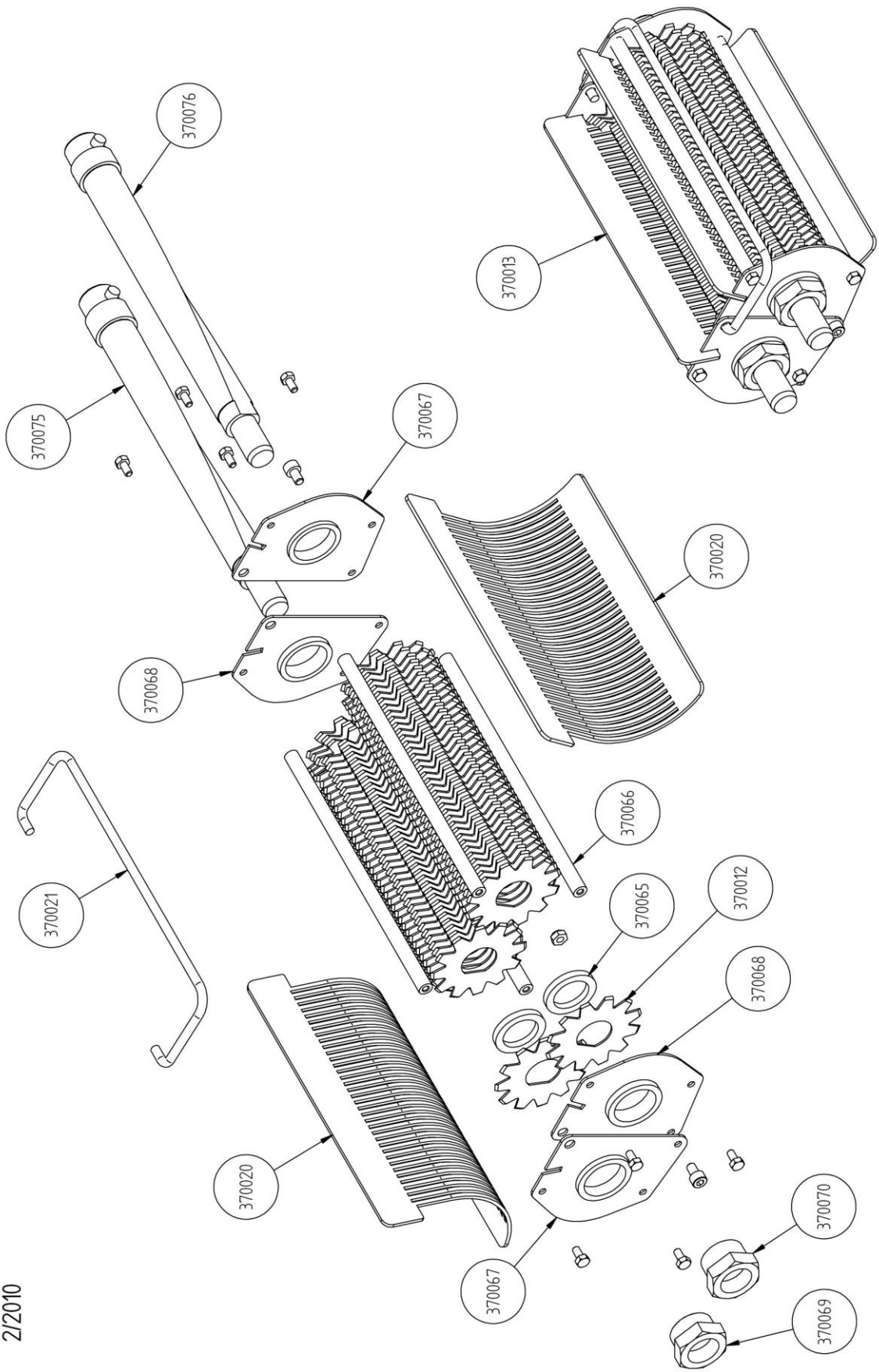


KT-PK  
4/2012

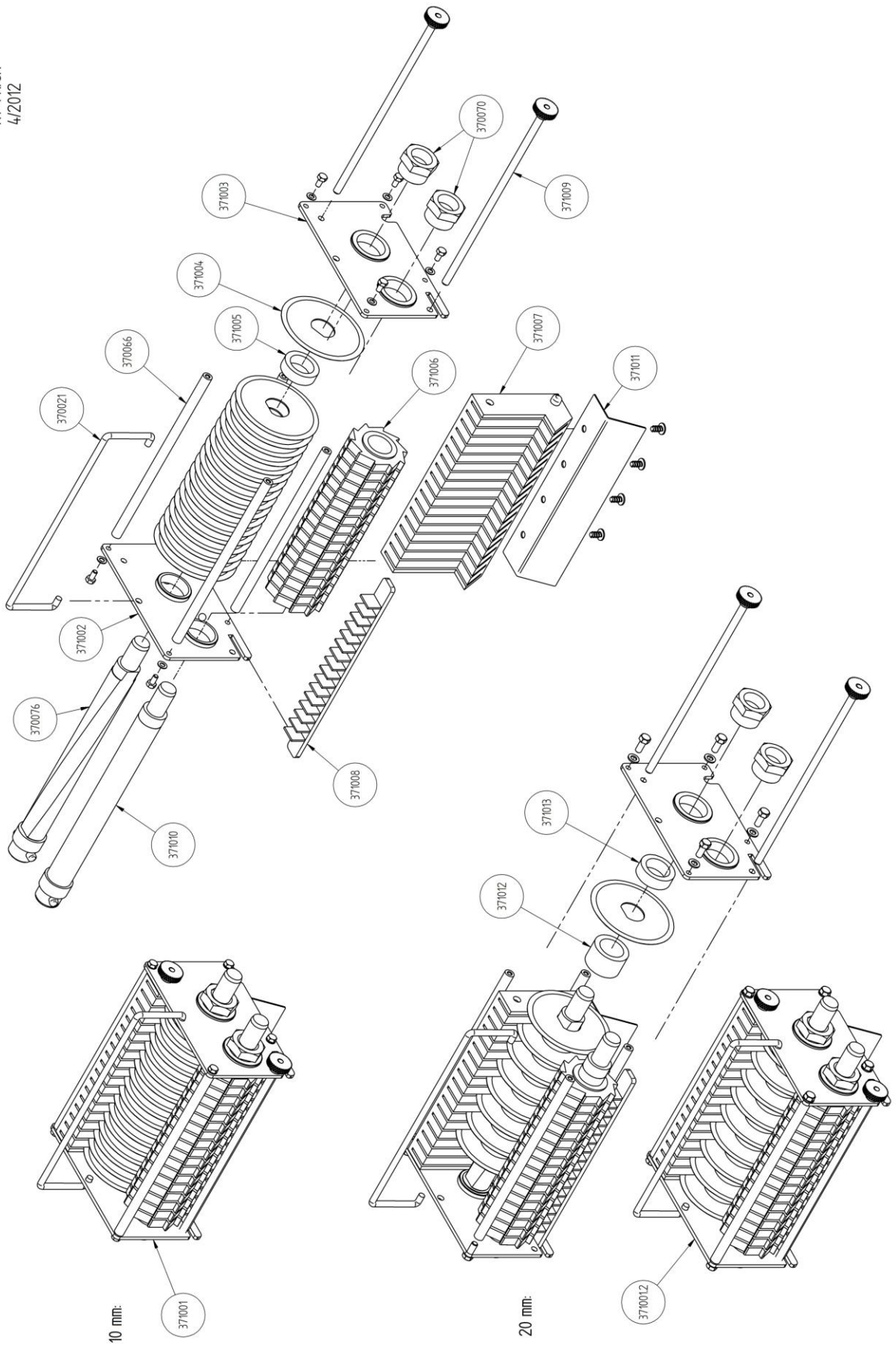


KT-PK  
2/2010

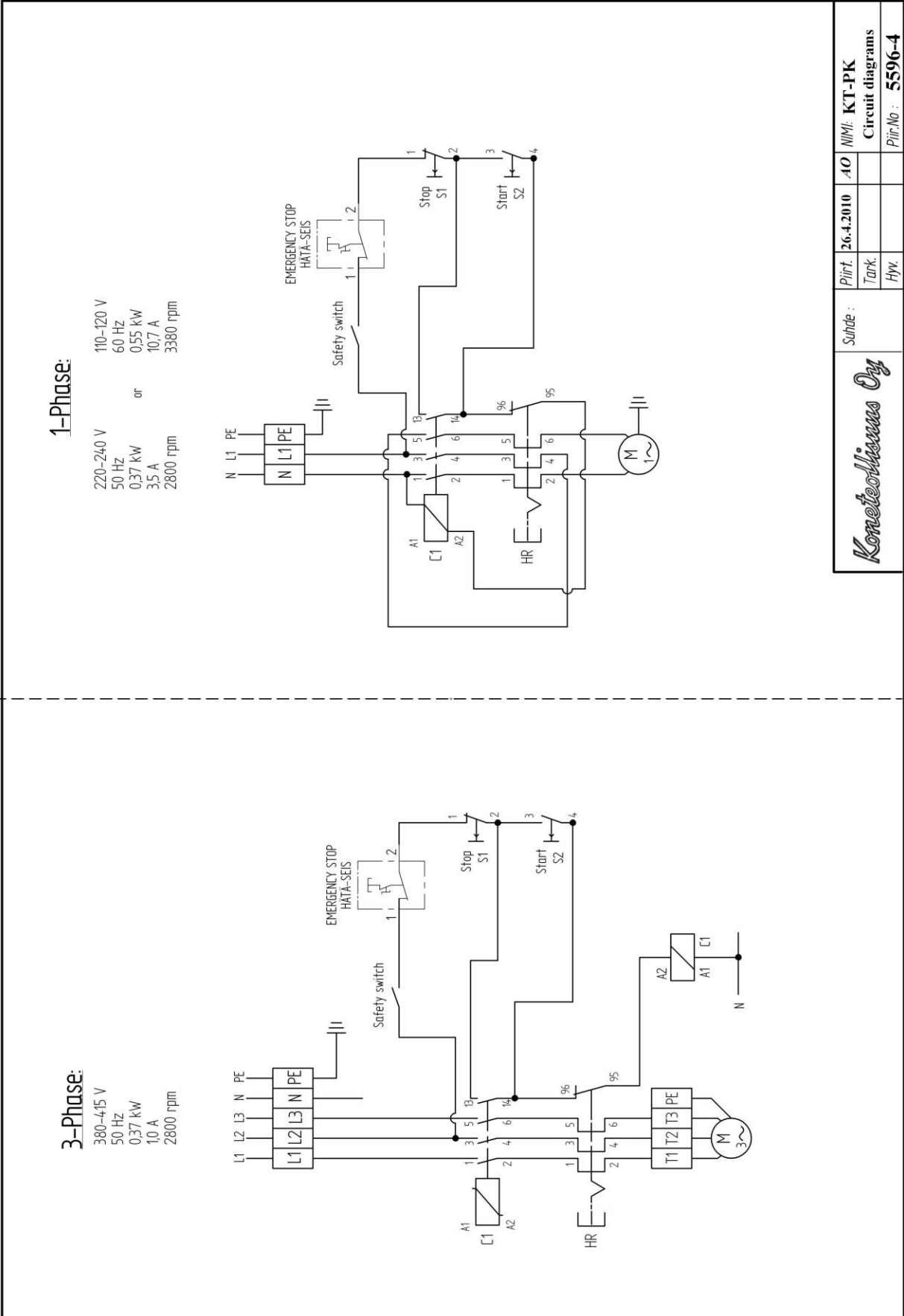
KT-PK  
2/2010



KT-PKISK  
4/2012



# ПРИЛОЖЕНИЕ 3. Электросхема



<i>Konetechnikus Oy</i>	Slide :		Pilti: 26.4.2010	AO	NMI: <b>KT-PK</b>
	Tank:				<b>Circuit diagrams</b>
	Hyv.				Pilti.No : <b>5596-4</b>